

# MONTERINGSANVISNING DREI/DREI-VIPP VINDUER

---



# DREI/DREI-VIPP VINDUER

Takk for at du har bestilt Drutex PVC drei-vipp vinduer.

Våre produkter er merket med NDVK og produseres kun av råvarer i A-klassen, noe som bidrar til at de er holdbare og ikke gulner. Komfortabel bruk og kundetilfredshet er vår høyeste prioritet.

For å kunne nyte dine nye vinduer på lang sikt, tilråder vi at du følger denne monteringsanvisningen.

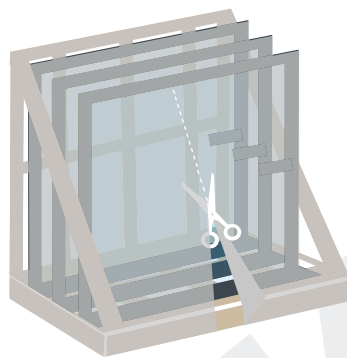
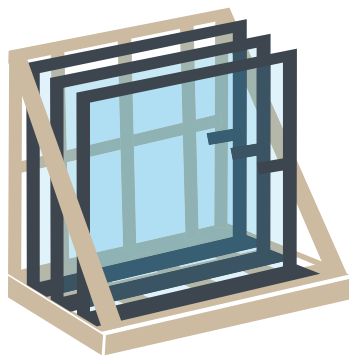
## KONTAKT

For å få mer info om PVC vinduer og dører vennligst kontakt oss:

[www.venska.no](http://www.venska.no)  
[vinduer@venska.eu](mailto:vinduer@venska.eu)

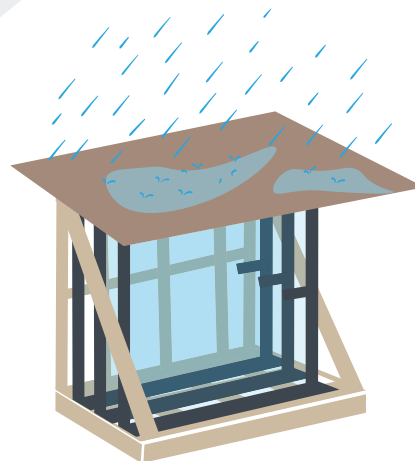
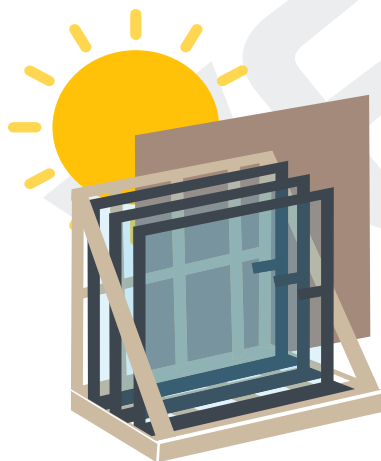
<b>MOTTAK AV VINDUSPALLER</b>	<b>4</b>
<b>ANTALL OG KVALITETSKONTROLL</b>	<b>5</b>
<b>MONTERINGSVERKTØY</b>	<b>6</b>
<b>DEMONTERING AV INNVENDIG RAMME</b>	<b>7</b>
STANDARD HENGLER MACO MULTI MATIC	7
SKJULTE HENGLER MACO MULTI POWER	8
<b>KLARGJØRING AV VINDUSÅPNING FOR MONTERING</b>	<b>10</b>
<b>MONTERINGSMETODER MED ULIKE VINDUSFESTER</b>	<b>11</b>
MONTERINGSBRAKETTER	11
SKRUER	12
KARMHYLSER	13
<b>PLASSERING AV VINDUER I VINDUSÅPNING</b>	<b>15</b>
MONTERING MED MONTERINGSBRAKETTER/SKRUER	18
ISOLERING/UTFYLLING MED FUGESKUM	19
MONTERING MED KARMHYLSER	20
<b>MONTERING AV VINDUSRAMME I VINDUSKARM SAMT JUSTERING</b>	<b>21</b>
MONTERING AV VINDUSRAMME – STANDARD HENGLER MACO MULTI MATIC	21
MONTERING AV VINDUSRAMME – SKJULTE HENGLER MACO MULTI POWER	23
JUSTERING AV STANDARD HENGLER (MACO MULTI MATIC) – ØVRE HENGLER	25
„HØYRE-VENSTRE” DREI/DREI-VIPP	25
„FREM-TILBAKE” (TRYKK PÅ PAKNINGSLISTER) DREI/DREI-VIPP	26
„FREM-TILBAKE” (TRYKK PÅ PAKNINGSLISTER) DREI	27
JUSTERING AV STANDARD HENGLER (MACO MULTI MATIC) – NEDRE HENGLER	28
„HØYRE-VENSTRE” DREI/DREI-VIPP	28
„FREM-TILBAKE” (TRYKK PÅ PAKNINGSLISTER) DREI/DREI-VIPP	29
„OPP-NED” DREI/DREI-VIPP	30
JUSTERING AV SKJULTE HENGLER (MACO MULTI POWER) – ØVRE HENGLER	31
„HØYRE-VENSTRE” DREI/DREI-VIPP	31
„FREM-TILBAKE” (TRYKK PÅ PAKNINGSLISTER) DREI/DREI-VIPP	32
„FREM-TILBAKE” (TRYKK PÅ PAKNINGSLISTER) DREI	33
JUSTERING AV SKJULTE HENGLER (MACO MULTI MATIC) – NEDRE HENGLER DREI/DREI-VIPP	34
„HØYRE-VENSTRE” DREI/DREI-VIPP	34
„FREM-TILBAKE” (TRYKK PÅ PAKNINGSLISTER) DREI/DREI-VIPP	35
„OPP-NED” DREI/DREI-VIPP	36
EKSTRA JUSTERINGSMETODER	37
„FREM-TILBAKE” (TRYKK PÅ PAKNINGSLISTER)	37
MED HJELP AV EXCENTER-BOLTER DREI/DREI-VIPP	37
„OPP-NED” MED HJELP AV VINDUSRAMMENS LØFTER DREI/DREI-VIPP	38
JUSTERING MED HJELP AV GLASSKASSETT DREI/DREI-VIPP	39
<b>VINDUSBRUK OG VEDLIKEHOLD</b>	<b>40</b>

# 1. Mottak av vinduspaller



## TA BORT STREKKFILM

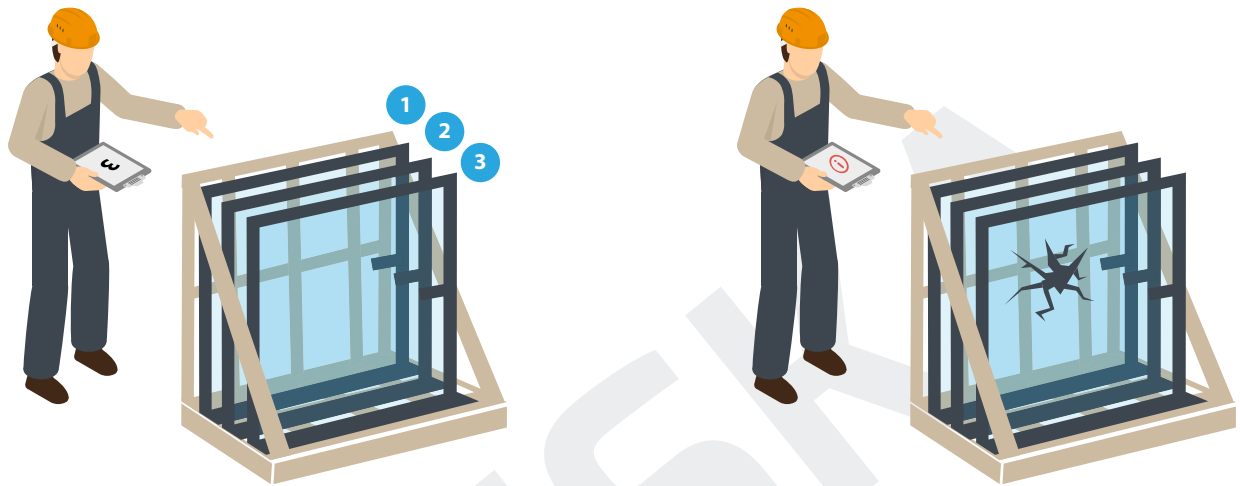
Sjekk om vinduspallen er levert uten fraktskader. Eventuelle skader eller mangler i leveransen skal umiddelbart anmeldes til din Drutex partner (send bilder som viser feil). Kontroller alle varene direkte ved mottak – ta bort strekkfilm, kontroller om antall vinduer samt deres egenskaper stemmer overens med din ordre.



## LAGRING

OBS! La vinduene ikke være innpakket i strekkfilm, selv om montering ikke skal skje umiddelbart etter levering. Produkter skal ikke utsettes for dårlige værforhold, dvs. lagring skal foregå under tak, i et godt ventilert rom hvor vinduer plasseres på en flat og vannrett overflate.

## 2. Antall og kvalitetskontroll



### ANTALL OG KVALITETSKONTROLL

Sørg for at antall leverte vinduer stemmer overens med din ordre. Kontroller om det forekommer synlige feil på glass og profiler (riper, sprekker, ujevnheter). Undersøk vinduets egenskaper, slike som hengsling, farge, glasskombinasjon, antall og plassering av poster og sprosser. Kontroller om forholdet mellom de ytre dimensjonene til vinduskarmen og vindusåpning beholdes (vindusåpningens bredde og høyde bør være ca. 20 mm større enn selve vinduet).

**OBS!** Vinduer er utstyrt med en 30 mm transportlist som er skrudd fast til vinduskarmens nedre del. De fleste montører skrur transportlisten bort før montering, men det er mulig å montere vinduet sammen med transportlisten.

Dersom det er noen skader eller om produktet ikke stemmer overens med ordren, skal dette anmeldes til vindusselgeren innen montering påbegynnes. Dersom kunde bestemmer seg for å montere skadede eller feilaktige produkter innen reklamasjonsbehandlingen er klar, mister kunde rett til reklamasjon.

# 3. Monteringsverktøy

Montøren skal ha tilgang til følgende monteringsverktøy:



EN SKRUTREKKER



EN MÅLEBÅND



EN SLAGBORMASKIN



MONTERINGSKLOSSER



EN FUGESKUMPISTOL



MONTERINGSKILER



VATERPASS  
(ULIKE LENGDER)



EN MONTERINGSPUTE



EN HAMMER



ET MONTERINGSHÅNDTAK



EN BREKKJERN



KARMHYLSER



EN BØRSTE FOR Å RENSE  
VEGGÅPNING FRA SMUSS



MONTERINGBRAKETTER



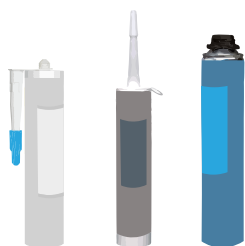
EN DUSJFLASKE



BOR OG BITS



SKRUER



FUGEMASSE I AKRYL OG SILIKON SAMT FUGESKUM



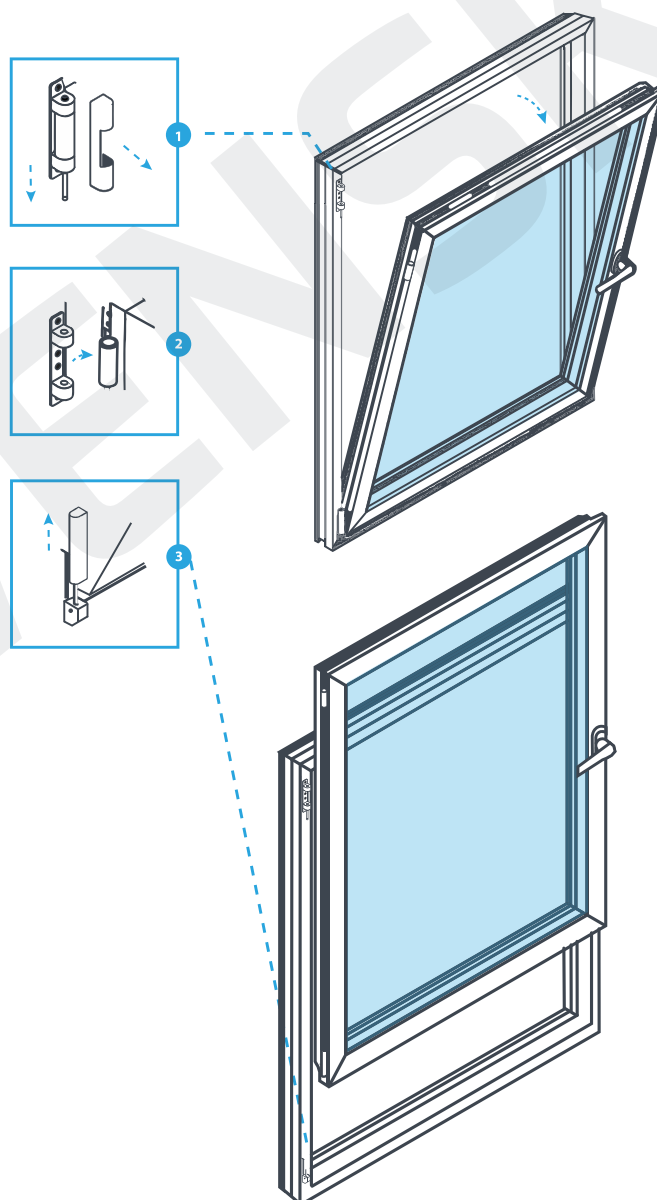
Vi anbefaler at vindusmåling samt vindusmontering utføres av en yrkesmann som takket sin erfaring og sine kunnskaper kan velge passende verktøy og optimal monteringssteknikk med hensyn til monteringsforholdene, f.eks. bygningstype, innvendig og utvendig kondisjon av vindusåpning. Montøren er ansvarlig for fagmessig montering og etterjustering.

## 4. Demontering av innvendig vindusramme

### STANDARD HENGLER MACO MULTI MATIC

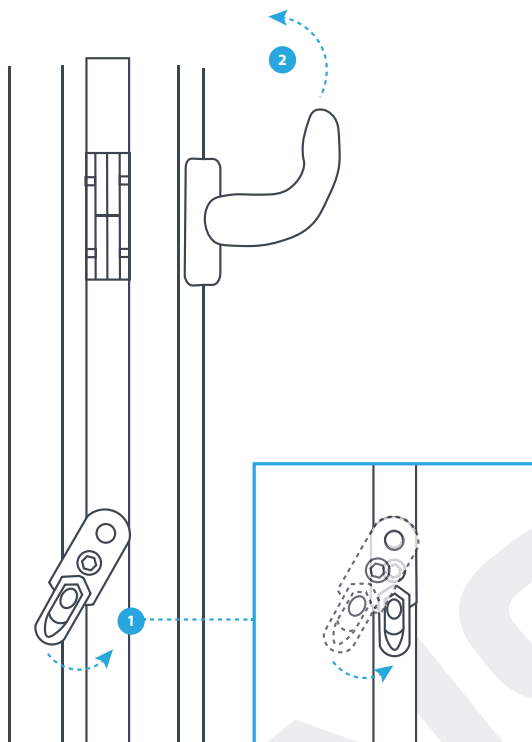
Ta av plast dekkebrikker fra det øvre og det nedre hengselet [1+3]. Dra metalpinn ned på det øvre hengselet og trekk vinduskarmens øvre kant mot deg [2]. Med hjelp av et monteringshåndtak dra vindusrammen ned til at den er i 90 graders vinkel mot vinduskarmen.

Løft opp vindusrammens nedre kant slik at den løsner seg fra det nedre hengselet. Vær forsiktig så at du ikke mister vindusrammen når den er løsnet fra hengslene. For å montere den innvendige rammen igjen, utfør dette steget i omvendt rekkefølge.

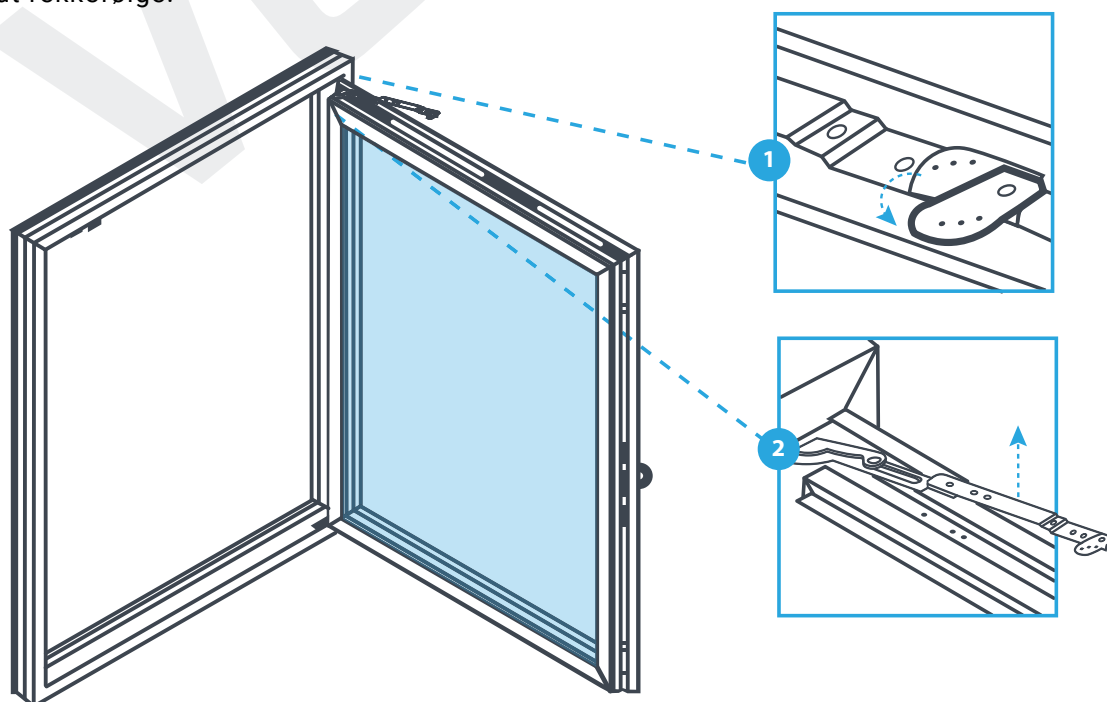


## SKJULTE HENGLER MACO MULTI POWER

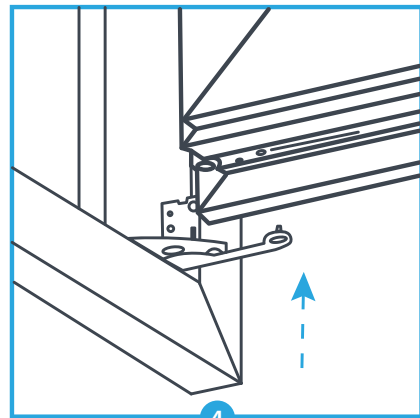
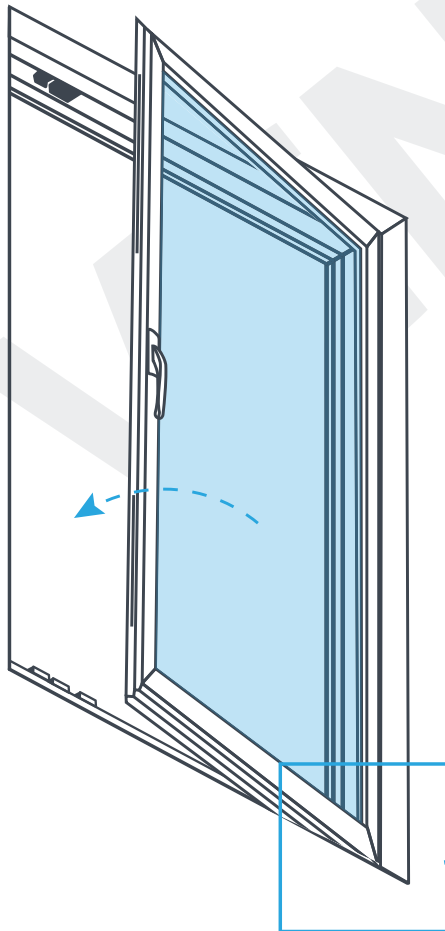
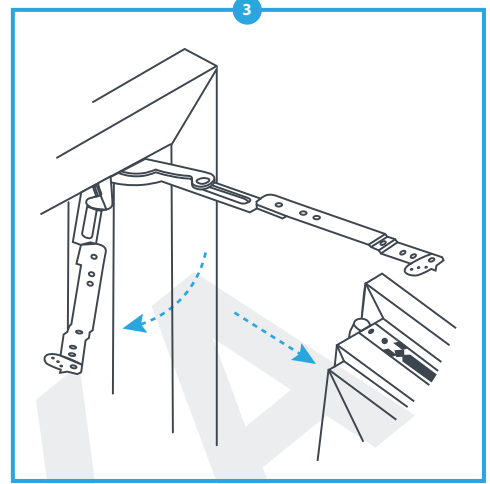
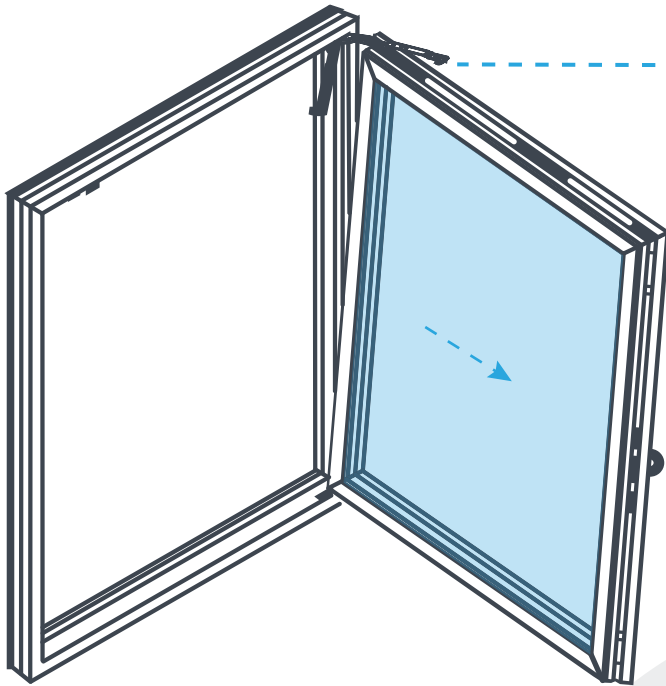
Dra vindusrammen ned til at den er i 90 graders vinkel mot vinduskarmen.  
Dra ned sperring mot feilaktig håndtaksposisjon [1] og få håndtak i ventilasjonsstilling [2].



Åpne sperring for den øvre hengselarmen [1] og dra opp hengselarmen [2]. Sett vindusrammen på gløtt, trekk vindusrammens øvre kant mot deg [3] og løft den nedre delen ut av vinduskarmen opp [4]. Vær forsiktig så at du ikke mister vindusrammen når den er løsnet fra hengslene. For å montere vindusrammen igjen, utfør dette steget i omvendt rekkefølge.

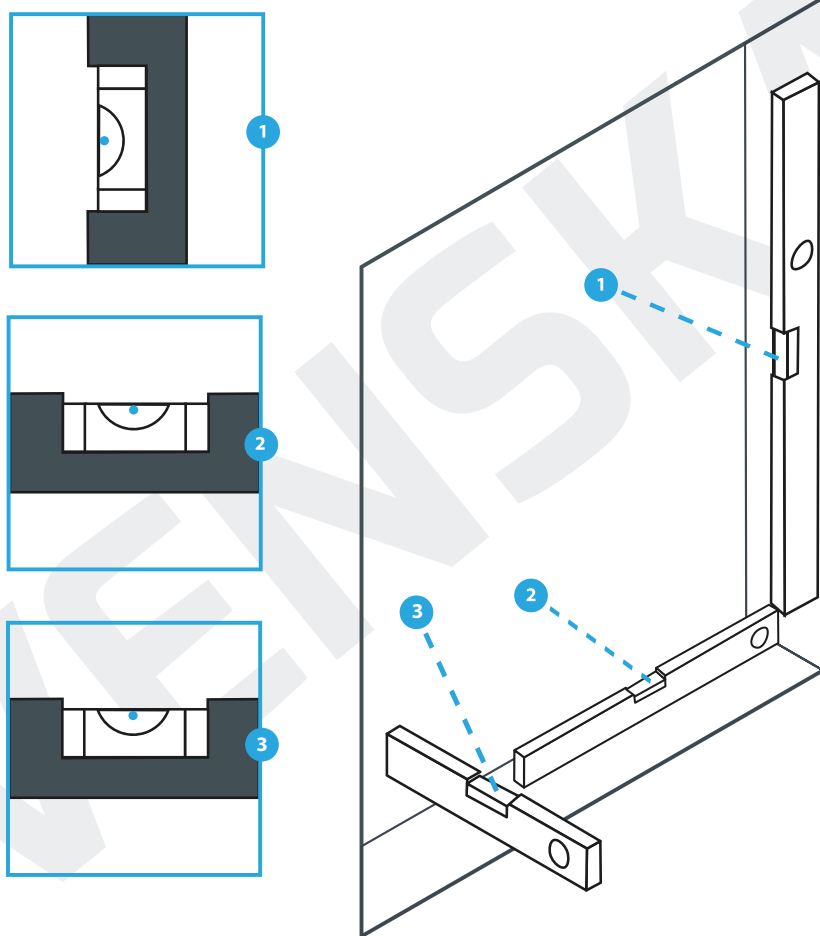




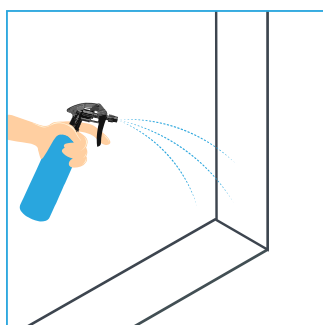


## 5. Klargjøring av vindusåpning for montering

Kontroller om vindusåpningens overflater er jevne – plasser vater i tre ulike plan og se til at luftblæren står midt mellom to merker på vaterpassets rør. Alternativt kan du bruke nivelleringslaser til denne oppgaven.



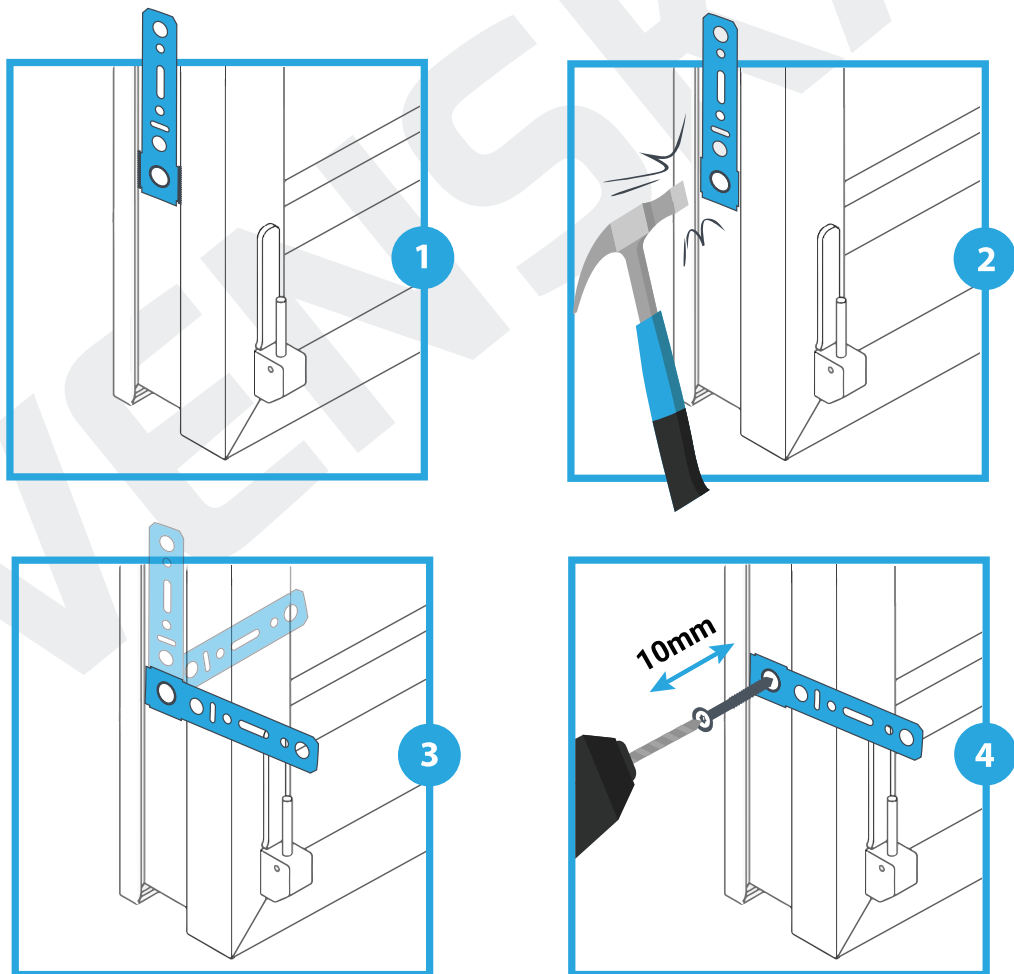
Fjern støv og forurensinger fra vindusåpningens overflater. Grunne overflater med en dusjflaske for å forbedre fugeskummets isoleringsevne og festeevne.



## 6. Monteringsmetoder med ulike vindusfester

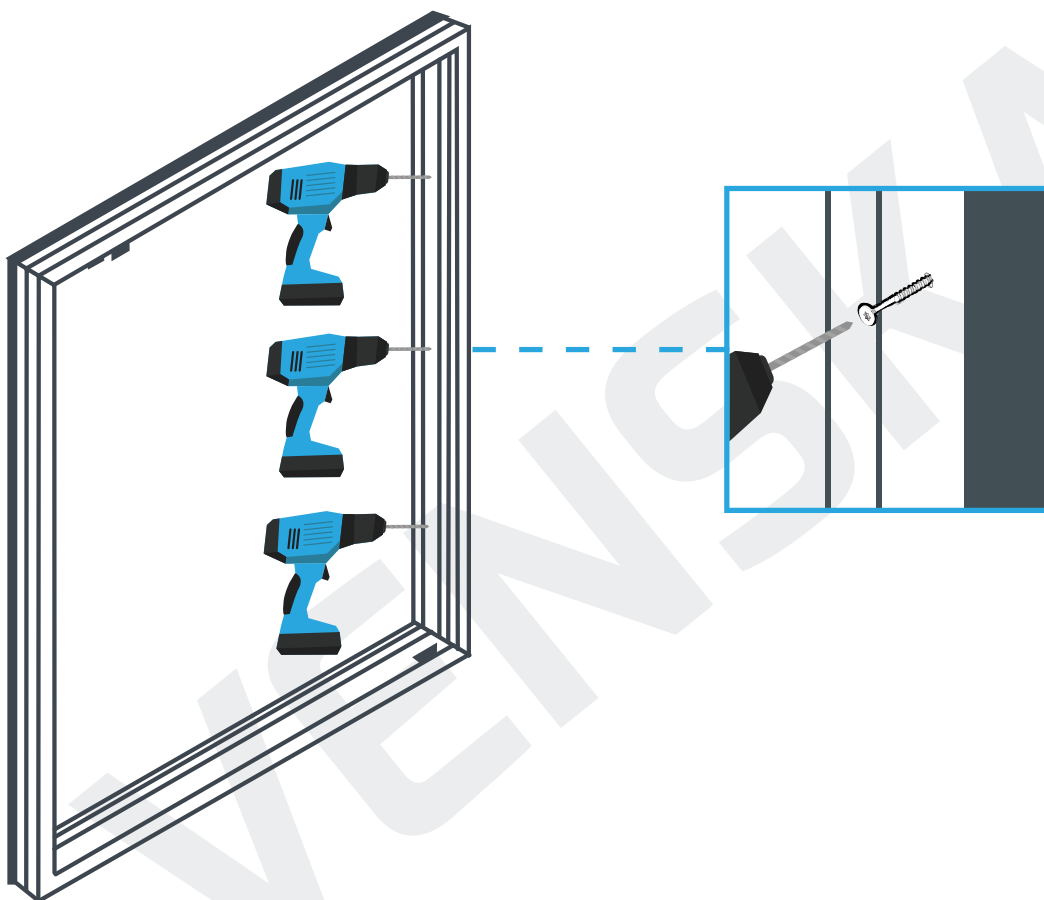
### MONTERINGSBRAKETTER

Plasser monteringsbrakettens „tenner” inn i det store mellomrommet på vinduskarmens utsiden [1]. Slå det ned med hammeren så at monteringsbraketten er festet [2]. Vri monteringsbrakettens arm 90 grader så at den peker mot innsiden av rommet [3]. Skru den fast til vinduskarmen [4] – bruk skruer som er kortere enn 10 mm. Plasser alle monteringsbraketter jevnt rundt om vinduskarmen. Avstand mellom monteringsbrakettene bør være ca. 700 mm og ca. 200 mm fra vinduskarmens hjørne eller inndelende poster – se bilde på side nr. 14.



**SKRUER**

Bor gjennom hele karmen med en 8 mm skrue (fra karmens innside). Deretter bor gjennom samme hullet med en 14 mm skrue. Vær forsiktig så at du ikke borer for dypt denne gangen, bor gjennom kun det første laget av PVC-profilen. Avstand mellom hullene skal være ca. 700 mm, og ca. 200 mm. fra vinduskarmens hjørne eller inndelende poster – **se bilde på side nr 14.**



## KARMHYLSER

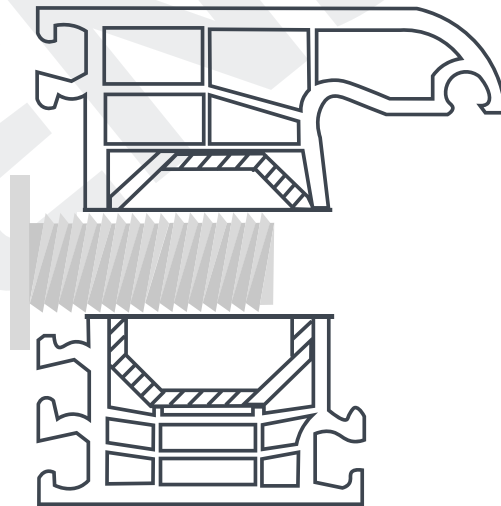
Bor gjennom hele karmen (fra karmens innside). Størrelsen på hullene skal tilpasses i henhold til diameteren på utvalgte karmhylser (f.eks. 14/16 mm med gjengen), avstand mellom hullene skal være ca. 700 mm, og ca. 200 mm fra vinduskarmens hjørne eller inndelende poster – **se bilde på side nr 14**.



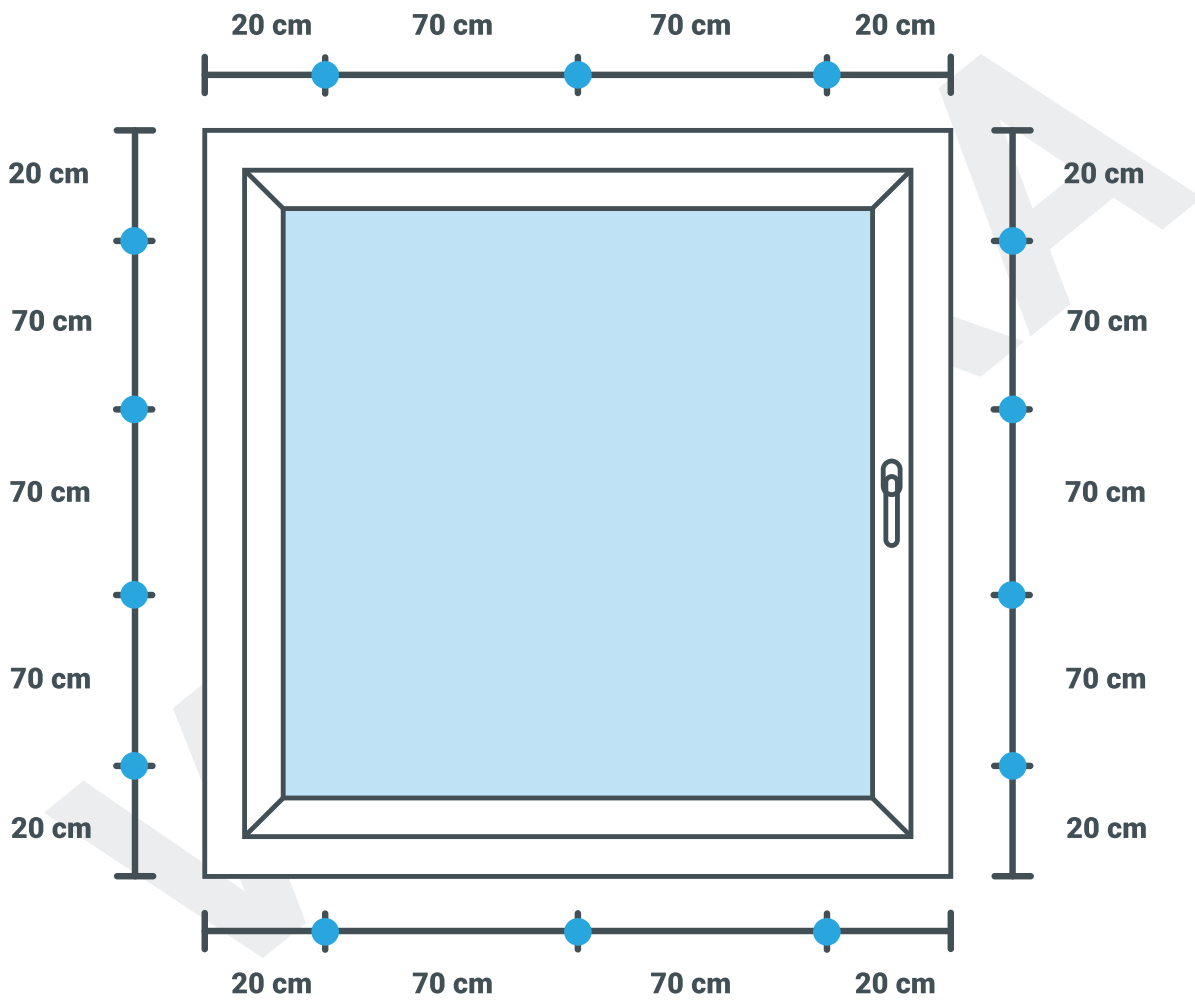
**OBS!** Det er mulig å bestille vinduer som allerede er forboret (selv karmhylser er ikke inkludert). Antall og plassering av hull utføres i henhold til anvisninger fra fabrikkens teknolog. Du kan se bortifra det ovennevnte steget dersom du har bestilt vinduer som allerede har forboret hull for montering med karmhylser.

Skru inn alle karmhylser fra karmens utside. Lengden på hylsene skal tilpasses i henhold til karmens tykkelse.

## KORREKT PLASSERING AV KARMHYLSER I VINDUSKARMEN



**EKSEMPEL PÅ KORREKT PLASSERING AV ULIKE INNFESTNINGSELEMENTER  
(MONTERINGSBRACKETTER, SKRUER, KARMHYLSER) PÅ VINDUSKARMEN**



## 7. Plassering av vinduer i vindusåpning

**!** **OBS!** Korrekt plassering av vinduer i vindusåpning (loddrett, vannrett og diagonalt) samt kontroll av vinduskarmens overflate ved innfestning (så at vinduskarmen ikke stikker ut og haker) er avgjørende for korrekt montering, uavhengig av hvilken monteringsmetode (med monteringsbraketter, karmhylser, skruer) man velger. Avløp for drenering MÅ alltid befinne seg på utsiden og i vindusrammens nedre del.

Ikke glem at PVC som materiale er betydelig mer utsatt for deformasjon enn tre. Slike deformasjoner i PVC-profil kan forekomme som følge av langvarig ytre trykk (f.eks. når vinduer står innpakket i strekkfilm lenge etter levering) eller feilmontering av monteringsbraketter, karmhylser, skruer (så at disse elementene belastes ujevnt med trykkrefter). I slike tilfeller kan PVC-profiler bøye/bølge seg. Det er nødvendig at montøren fjerner slike profildeformasjoner når han/hun plasserer vinduer i veggen/bygningen, slik at produktet virker korrekt og feilfritt i fremtiden.

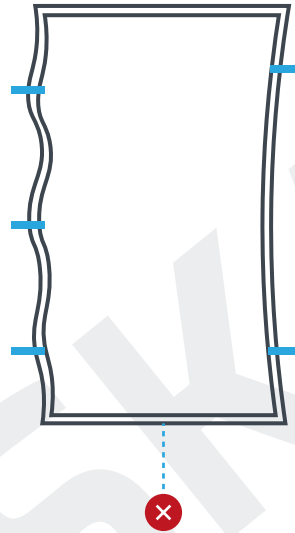
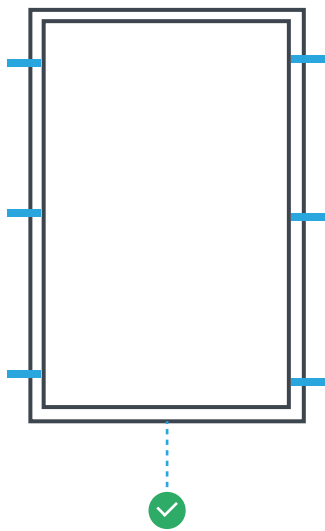
Bortsett fra alminnelige monteringsanvisninger som er universelle for vinduer laget i ulike materialer, skal montøren sørge for at profilen sitter jevnt i vindusåpningen (i alle plan). Til tross at PVC-profiler er utstyrt med stålforsterkning er de mer elastiske enn profiler laget i aluminium eller tre og derfor mer utsatt for mekaniske deformasjoner. Dette kan oppstå som følge av:

- feil oppbevaring av vinduer etter levering og før montering – dårlige værforhold eller at de langvarig er innpakket i strekkfilm i lang tid etter levering,
- feilaktig innfestning i vindusåpning – innfestningselement belastes med ulike trykkrefter så at vinduskarm dras for mye/lite innpå vindusåpning (for å redusere denne risikoen er det nødvendig at montøren plasserer kiler rundt om innfestningselementer),
- et utilstrekkelig antall innfestningselementer eller feilplassering av disse rundt om vinduskarm,
- for mye fugeskum eller bruk av feil type fugeskum.

Dersom de ovennevnte faktorene ikke elimineres ved montering kan disse resultere i at vinduet er utett (vindusrammen sitter ikke tett mot vinduskarmen) eller at det blir vanskelig å åpne og lukke vinduet (vindusrammen tar imot vinduskarmen). Disse kan fikses gjennom justering av beslag eller justering av glasskassett. Det kan dog bidra til at vinduets bevegelige elementer blir utslitt raskere.

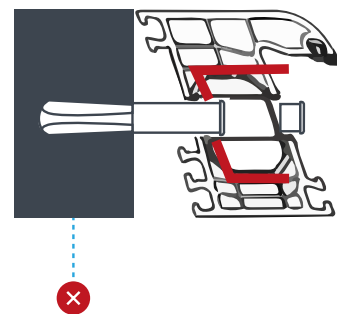
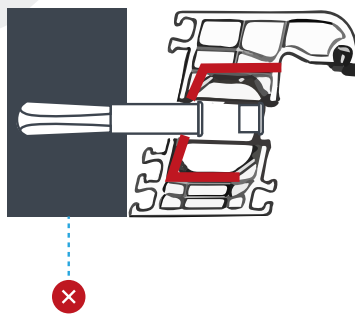
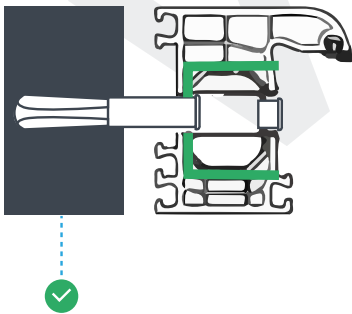
**Vinduer krever ikke direkte justering dersom produktet er montert i samsvar med denne monteringsanvisningen.**

### EKSEMPEL PÅ EN FEILPLASSERING AV VINDUER I VINDUSÅPNING



KORREKT PLASSERING AV VINDUSKARM I VINDUSÅPNING

VINDUSKARMENS LODDRETTE BØYNING



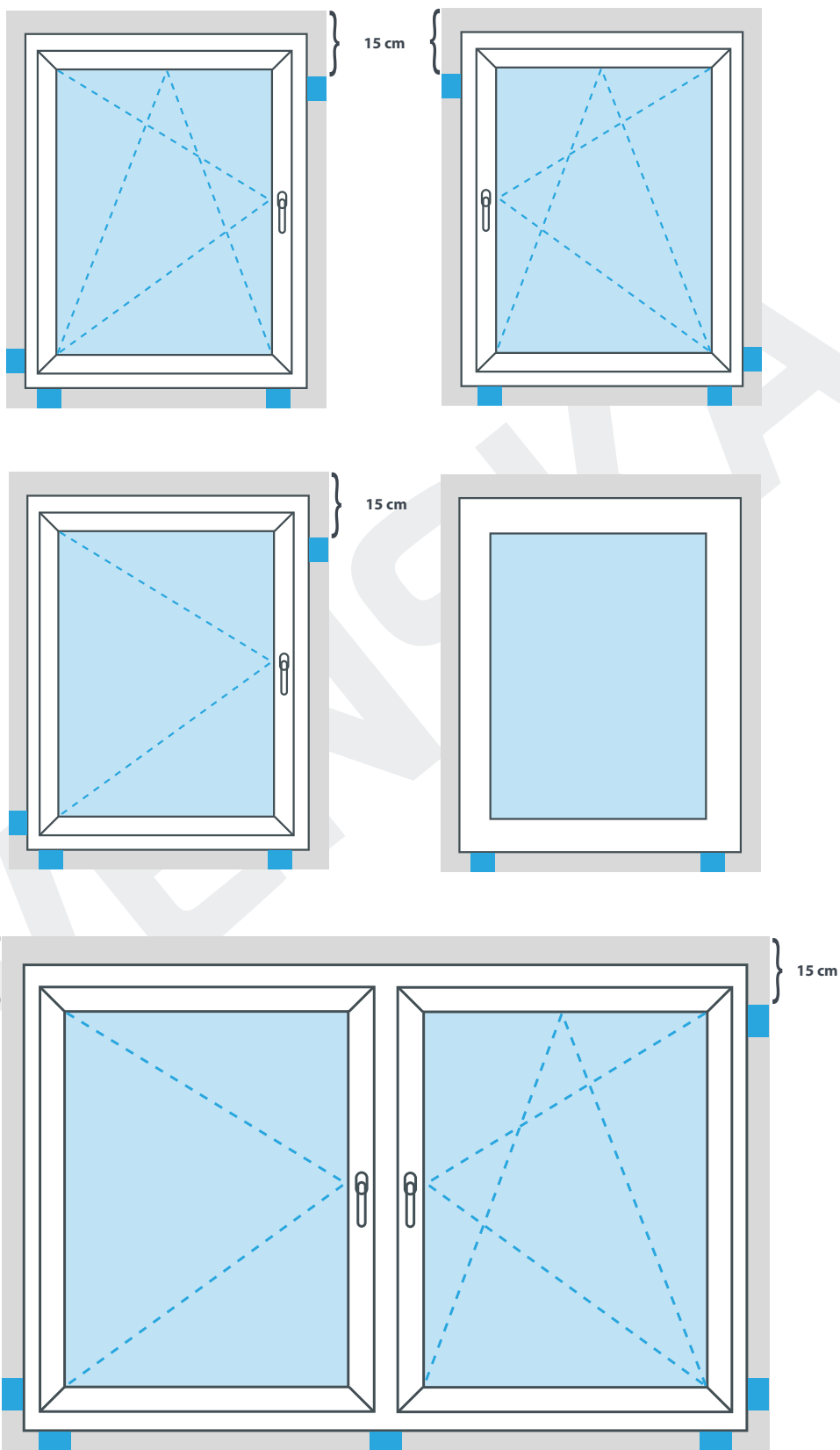
KORREKT PLASSERING AV VINDUSKARM I VINDUSÅPNING

VINDUSKARMENS TVERRBØYNING

VINDUSKARMENS TVERRBØYNING



ANTALL KILER RUNDT OM VINDUSKARMEN I HENHOLD TIL VINDUETS ÅPNINGSTYPE

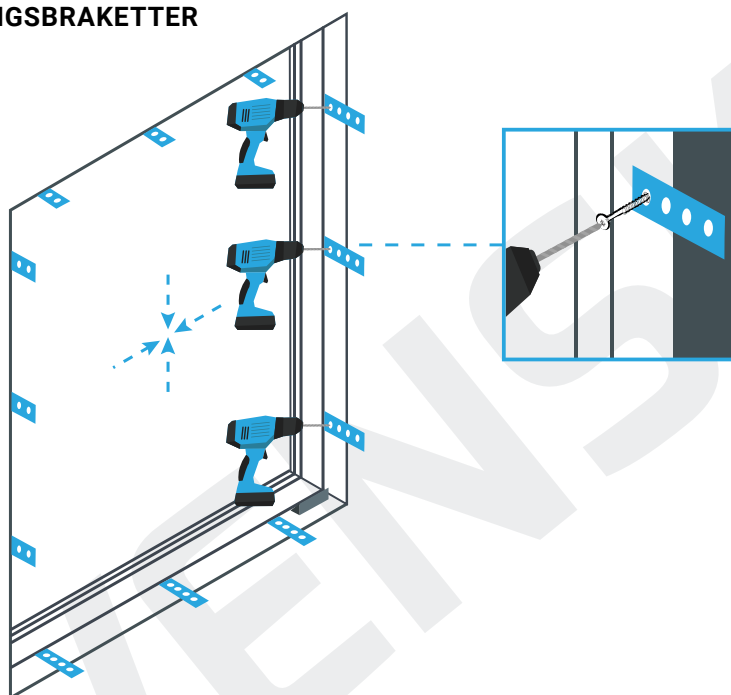


## MONTERING MED MONTERINGSBRAKETTER/SKRUER

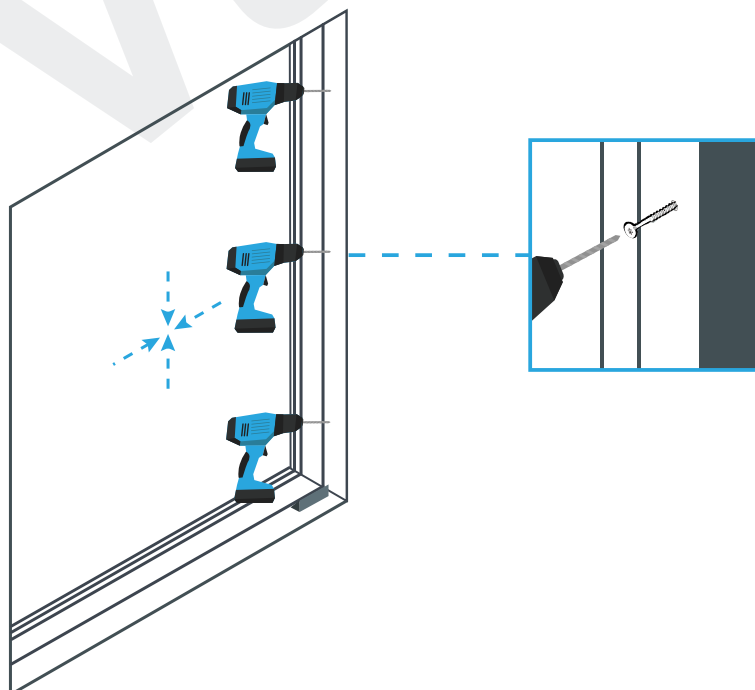
Sett vinduskarmen inn i vindusåpningen, plasser plastkiler under vinduskarmen (se bilde på side nr. 17). Blokker vinduskarmens øvre del med trekiler og en monteringspute. Antall kiler rundt om vinduskarmen er avhengig av vinduets åpningstype. Kontroller vinduskarmens stilling med hjelp av et vater/laser. Se bilde på side nr 19 hvor det vises hvilket plan skal kontrolleres innen man påbegynner innfestning.

Sørg for at vinduskarmen sitter i midten av vindusåpningen (dvs. i samme avstand fra den indre og ytre vegg) og at den er plassert loddrett, vannrett og diagonalt. Skru fast innfestningselementer til veggen (monteringsbraketter eller skruer). Kontroller igjen stilling av vinduskarmen med hjelp av vater/laser og juster vinduskarmens plassering.

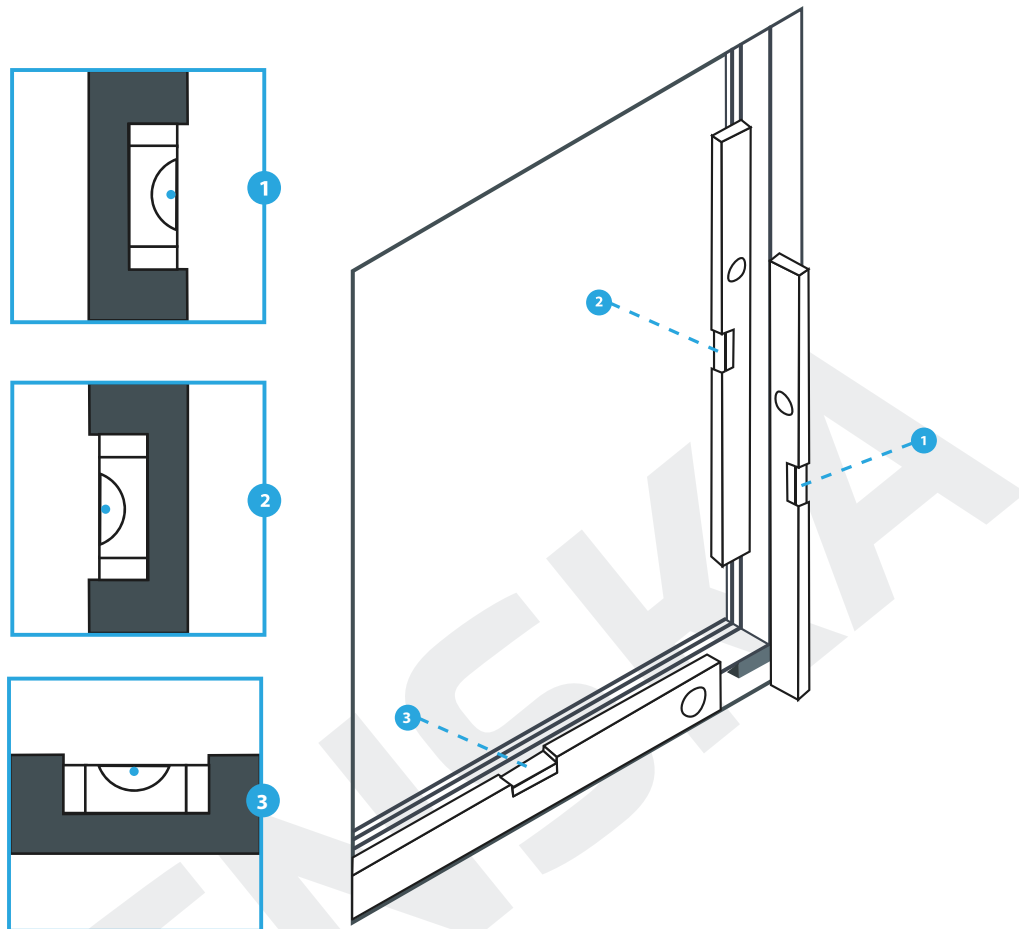
### MONTERINGSBRAKETTER



### SKRUER



**KONTROLL AV VINDUSKARMENS PLAN FØR INNFESTNING**



**ISOLERING/UTFYLLING MED FUGESKUM**

Fyll inn mellomrommet mellom vinduskarm og vegg med fugeskum. Begynne alltid å fylle lengst ned på vinduet og fortsett i sikksakk oppover. Fugeskummet skal fylles inn fra begge sider av vinduet, både inn- og utvendig. Sprut fugeskummet med vann fra dusjflaske (skummet vil hardne raskere og få bedre struktur). Ta bort kilene som sitter rundt om vinduskarmen og fyll inn hullet som har oppstått med fugeskum. Monter vindusrammen i vinduskarmen samt juster den dersom det behøves.

Når fugeskummet er tørt skjær bort overflødig materiale som finnes på vinduets utside. Bruk silikon fugemasse på fugeskummet på vinduets innside (silikon fugemasser er damp tett). Begynne påføring i vinduets øvre del og fortsett nedover. Ta bort overflødig silikon med hjelp av en sparkel. Påfør akrylfugemasse på fugeskummet på vinduets utside og ta bort beskyttelsestape fra profilene.



**OBS!** Sørg for at du ikke bruker for mye fugeskum. Glem ikke at fugeskum ekspanderer under tørkningsprosessen og kan i verste fall deformere vinduskarmen. Fugeskum skal ikke oppbevares ved høyere temperatur enn +25 °C eller utsettes for direkte sollys (vindusåpningen skal ikke bearbejdes direkte etter monteringen).

## MONTERING MED KARMHYLSER

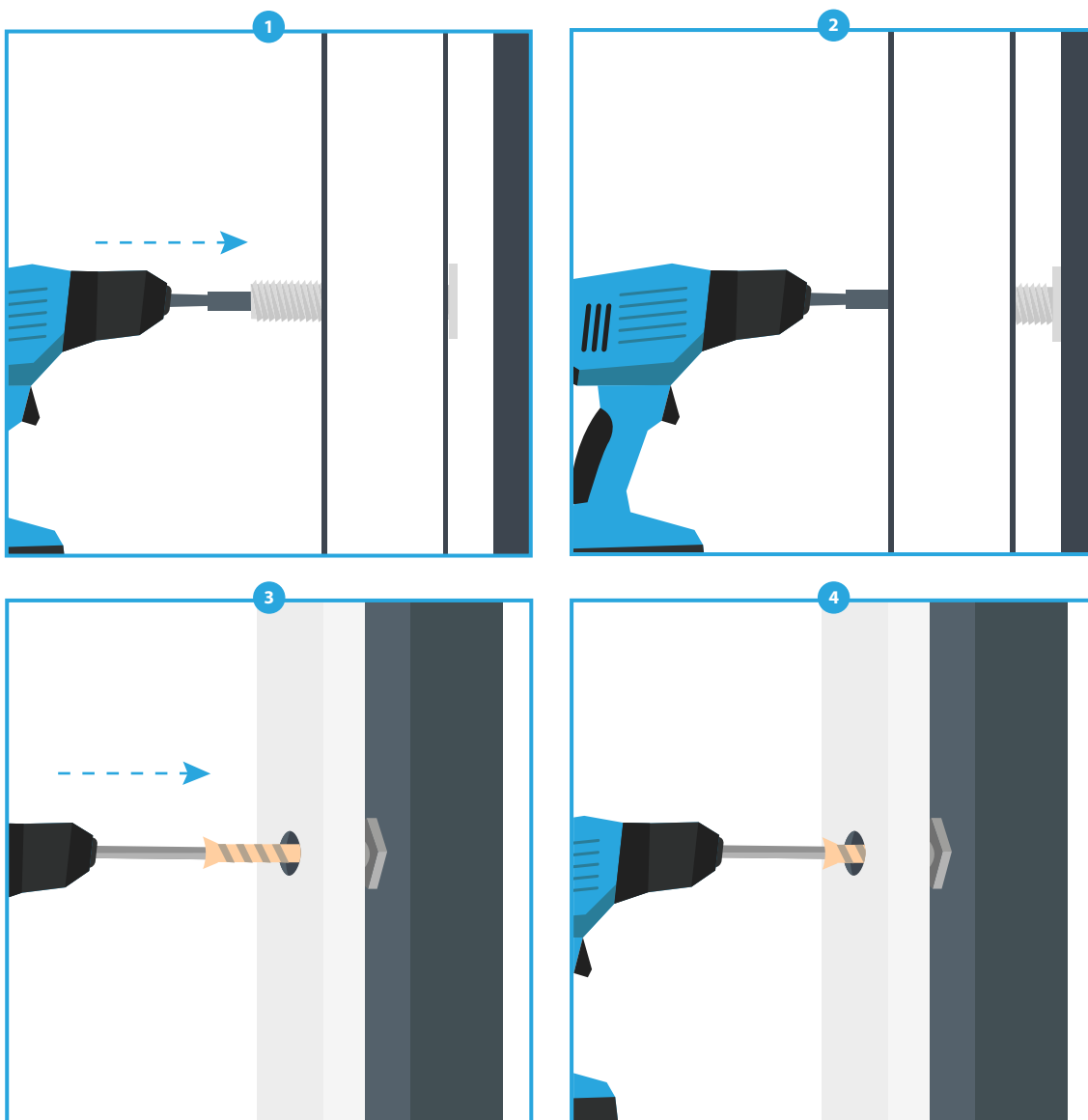
Sett inn vinduskarmen i vindusåpningen.

Plasser plastkiler under vinduskarmen (se bilde på side nr. 17).

Juster karmen så at den er vannrett. Skru ut de nederste karmhylsene på begge sider så at de lener seg mot veggen [1+2].

Skrut ut en av de øvre hylsene samtidig som du kontrollerer karmens lodd. Skrut ut den øverste hylsen på motsatt side så at den står tett mot veggen. Når alle hylsene er skrudd ut skal karmen kontrolleres om den står i lodd. Skru fast alle hylser med skruen som passer best for husveggenes materiale [3+4]. Påfør fugeskum i henhold til anvisning på side nr. 19.

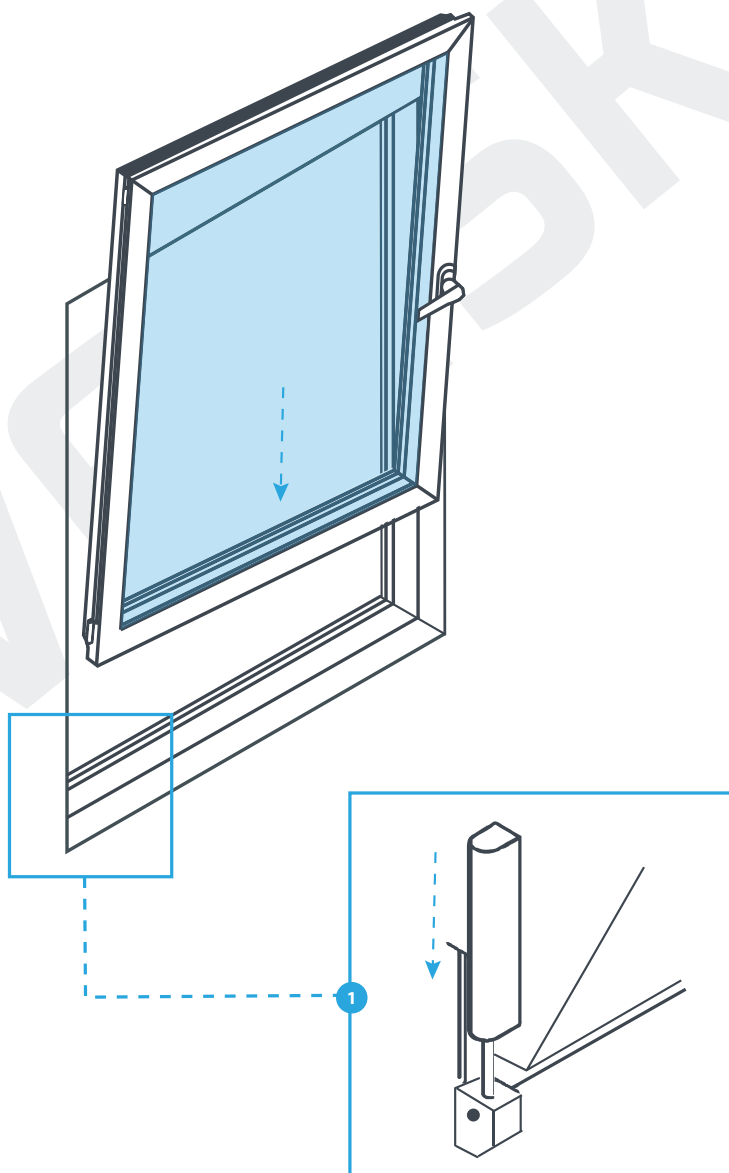
## KARMHYLSER

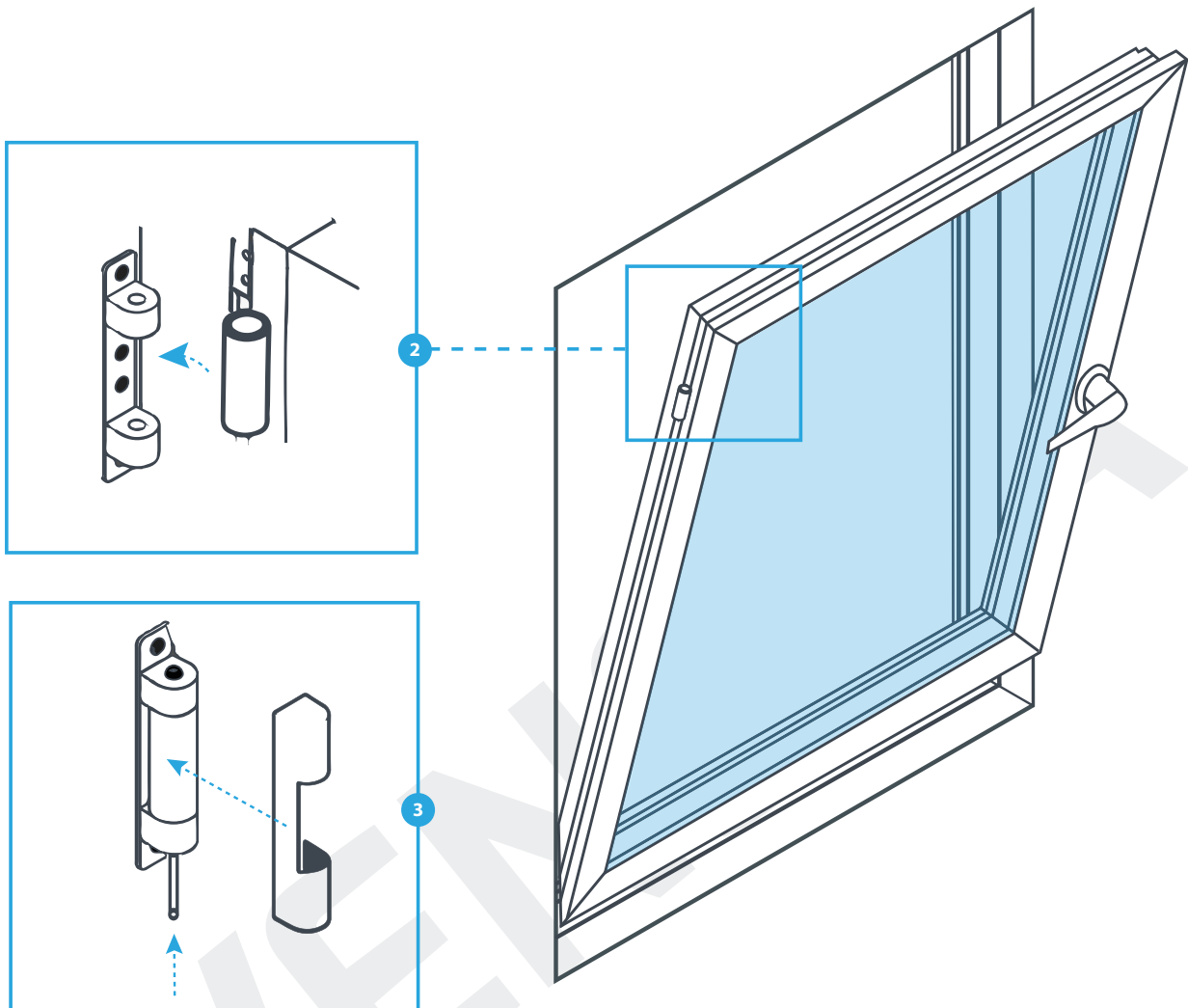


## 8. Montering av innvendig vindusramme i vinduskarm samt justering

### STANDARD HENGLER MACO MULTI MATIC

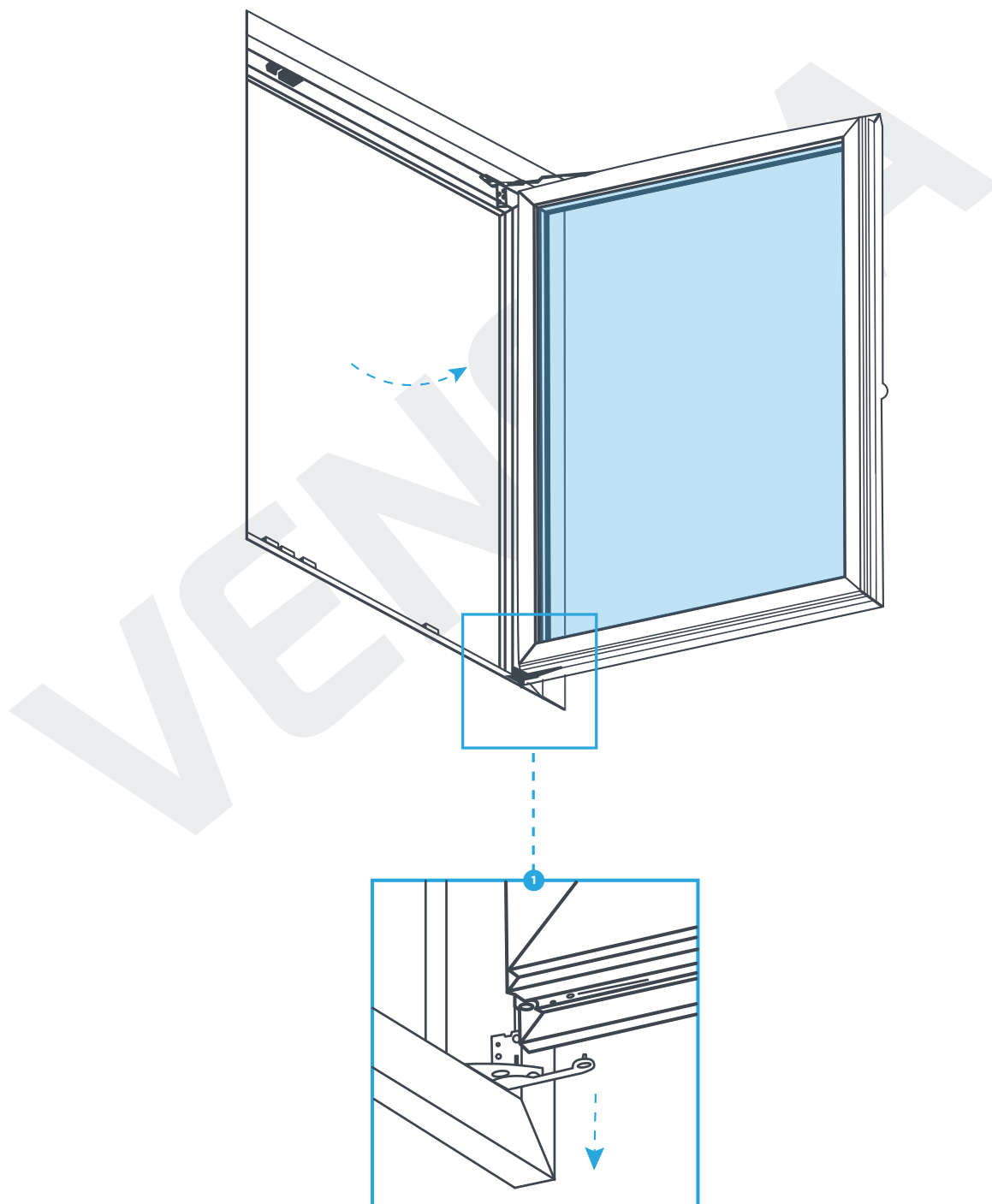
Sett vindusrammen tilbake på metalpinn i nedre del av hengselet [1]. Deretter plasser vindusrammens øvre del i det øvre hengselet [2]. Trekk opp sprinten og blokker vindusrammens posisjon samt sett tilbake plast dekkbrikker på øvre og nedre hengsler [3+1]. Korrigjer vindusrammens plassering i vinduskarmen dersom det er nødvendig.

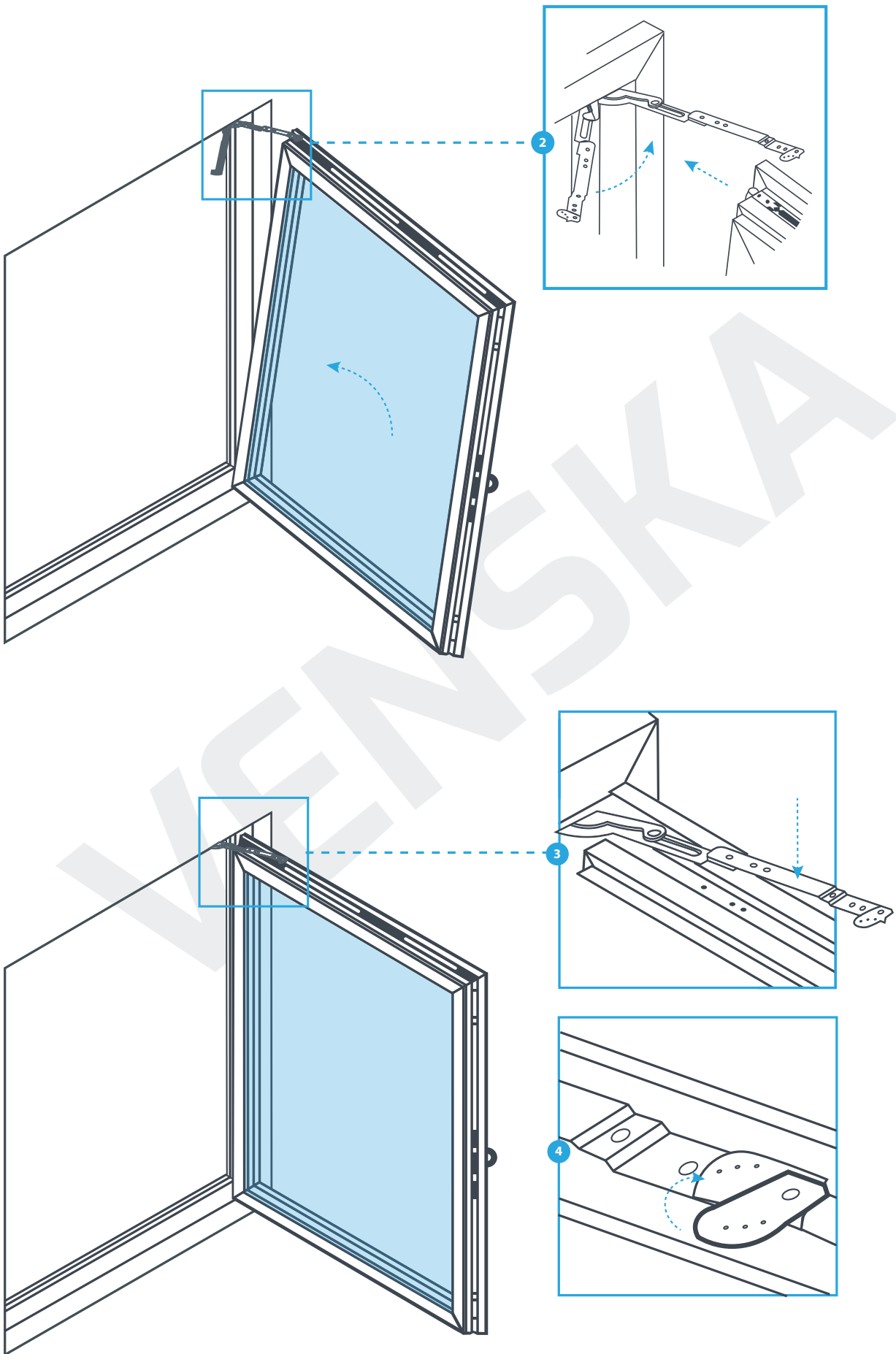




**SKJULTE HENGLER MACO MULTI POWER**

Sett vindusrammen tilbake i det nedre hengselet [1]. Dra vindusrammen ned til at den er i 90 graders vinkel mot vinduskarmen. Deretter sett inn vindusrammen i det øvre hengselet med hengselarmen som tidligere ble tatt bort [2+3]. Blokker sperring for den øvre hengselarmen [4]. Korrigjer vindusrammens plassering i vinduskarmen dersom det er nødvendig. MACO beslag kan justeres i tre ulike plan.







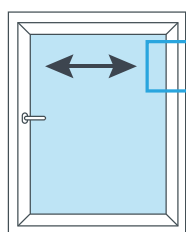
## JUSTERING AV STANDARD HENGLER (MACO MULTI MATIC) ØVRE HENGLER

### JUSTERING „HØYRE-VENSTRE”

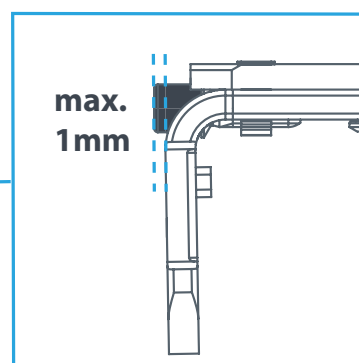
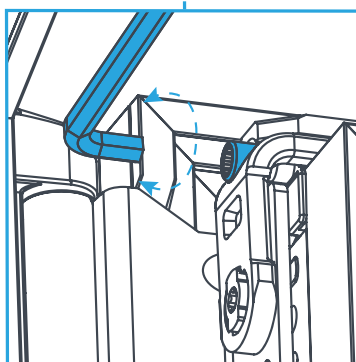
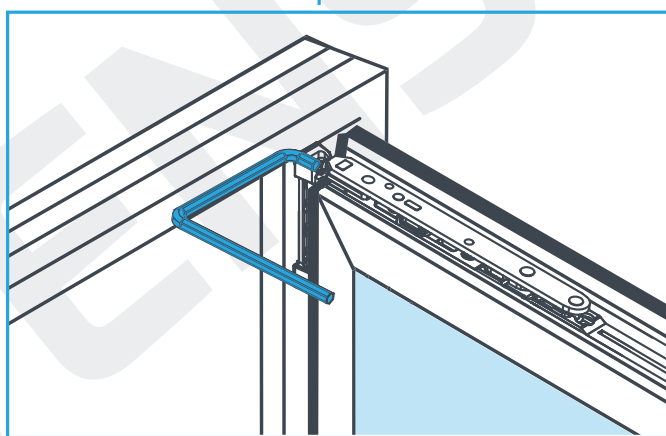
#### SIDEHENGTT VINDUSKARM MED VENTILASJONSFUKSJON (DREI-VIPP VINDU)

Med hjelp av umbranøkkel  4 juster skruen i henhold til bildet.

OBS! Justeringsskrue skal ikke stikke ut med mer enn 1 mm.  
Ved justering skal vindusrammen plasseres i åpen sidehengt stilling (90 graders vinkel).



+2,85 / -1,8



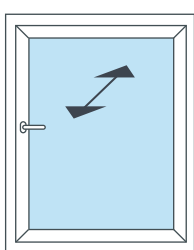
## JUSTERING AV STANDARD HENGLER (MACO MULTI MATIC) ØVRE HENGLER

### JUSTERING „FREM-TILBAKE” (TRYKK PÅ PAKNINGSLISTER)

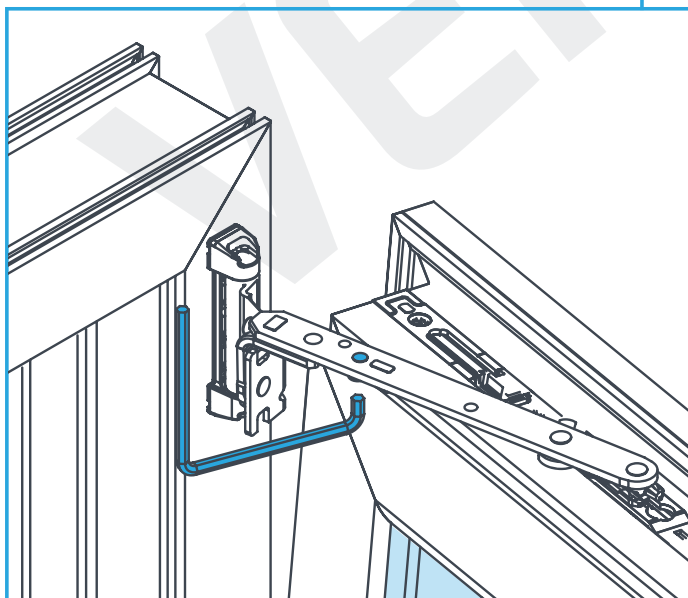
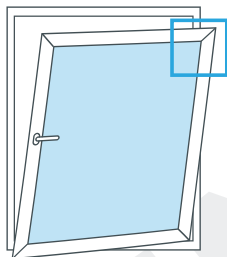
#### SIDEHENGTT VINDUSRAMME MED VENTILASJONSFUNKSJON (DREI-VIPP VINDU)

Med hjelp av umbranøkkel  4 juster skruen i henhold til bildet.

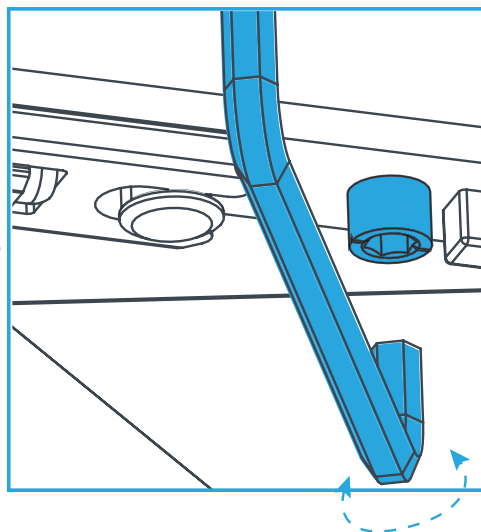
OBS! Løsne vindusrammen fra det øvre hengselet innen justering påbegynnes.



-1/+1



 4



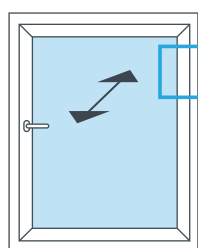
## JUSTERING AV STANDARD HENGLER (MACO MULTI MATIC) ØVRE HENGLER

### JUSTERING „FREM-TILBAKE” (TRYKK PÅ PAKNINGSLISTER)

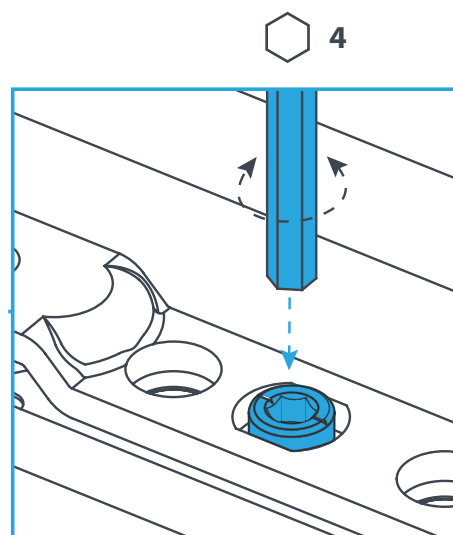
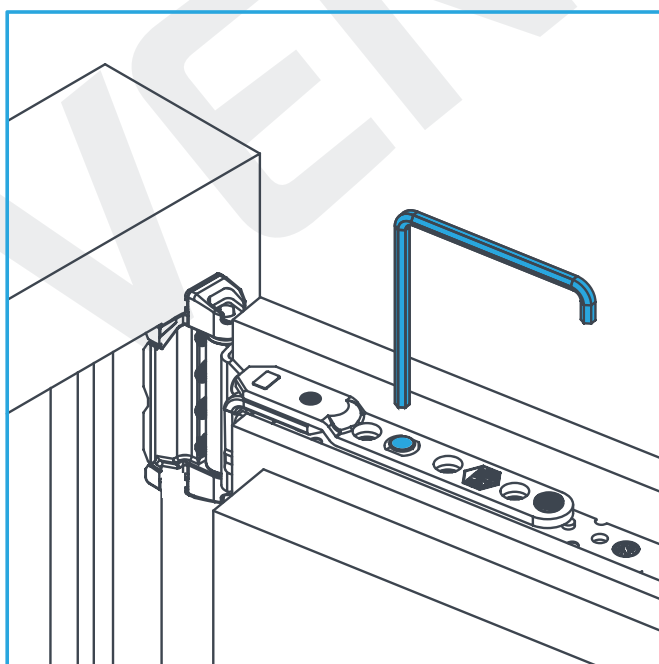
#### SIDEHENGTT VINDUSRAMME (DREI VINDU)

Med hjelp av umbranøkkel  4 juster skruen i henhold til bildet.

OBS! Ved justering skal vindusrammen plasseres i åpen stilling (90 graders vinkel).



-1,5/+1,5



## JUSTERING AV STANDARD HENGLER (MACO MULTI MATIC) NEDRE HENGLER

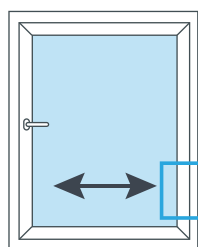
### JUSTERING „HØYRE-VENSTRE”

SIDEHENGTT VINDUSRAMME MED VENTILASJONSFUNKSJON (DREI-VIPP VINDU)

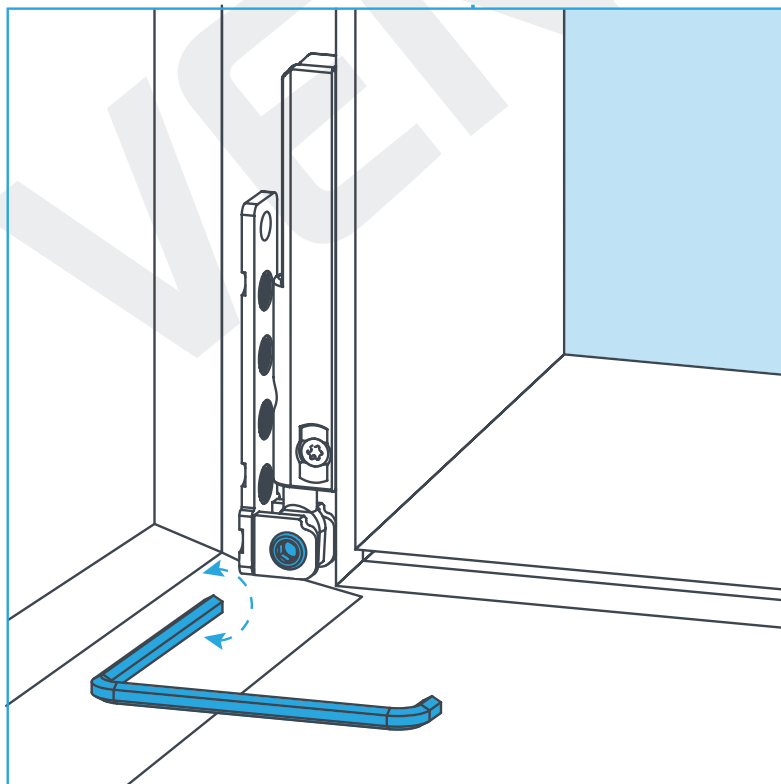
SIDEHENGTT VINDUSRAMME (DREI VINDU)

Med hjelp av umbranøkkel  4 juster skruen i henhold til bildet.

OBS! Ved justering skal vindusrammen plasseres i åpen stilling (90 graders vinkel).



-2,3/+2,3




 4

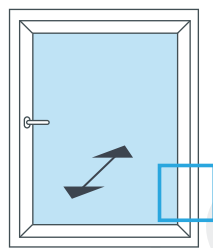
## JUSTERING AV STANDARD HENGLER (MACO MULTI MATIC) NEDRE HENGLER

**JUSTERING „FREM-TILBAKE” (TRYKK PÅ PAKNINGSLISTER)**

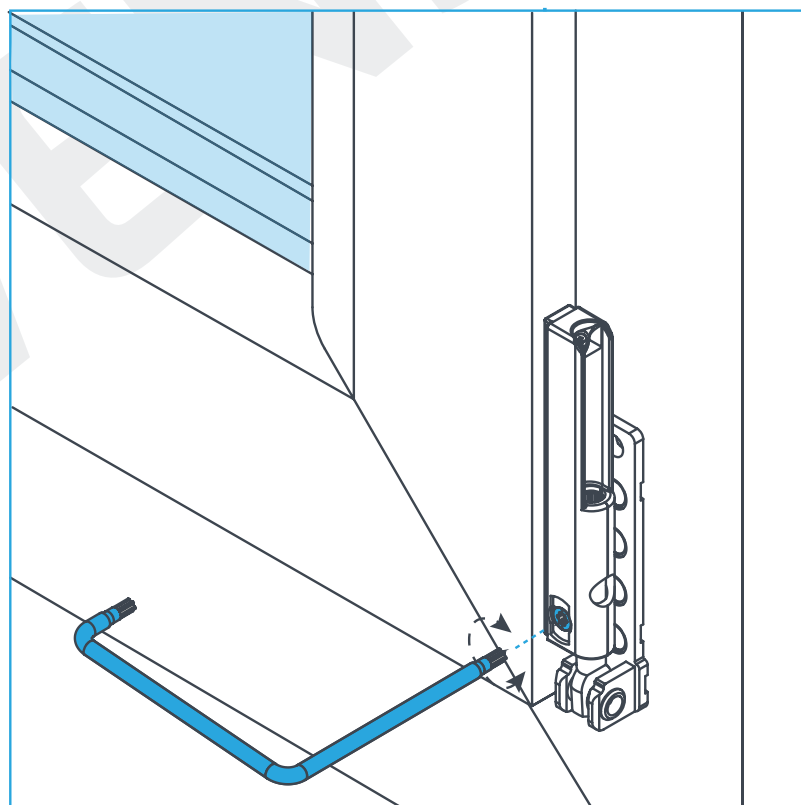
**SIDEHENGTT VINDUSRAMME MED VENTILASJONSFUNKSJON (DREI-VIPP VINDU)**

**SIDEHENGTT VINDUSRAMME (DREI VINDU)**

Med hjelp av torx  15 juster skruen i henhold til bildet.



-1/+1



 15

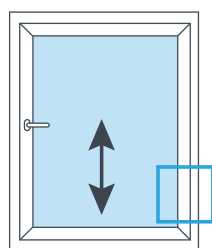
## JUSTERING AV STANDARD HENGLER (MACO MULTI MATIC) NEDRE HENGLER

### JUSTERING „OPP-NED”

SIDEHENGTT VINDUSRAMME MED VENTILASJONSFUNKSJON (DREI-VIPP VINDU)

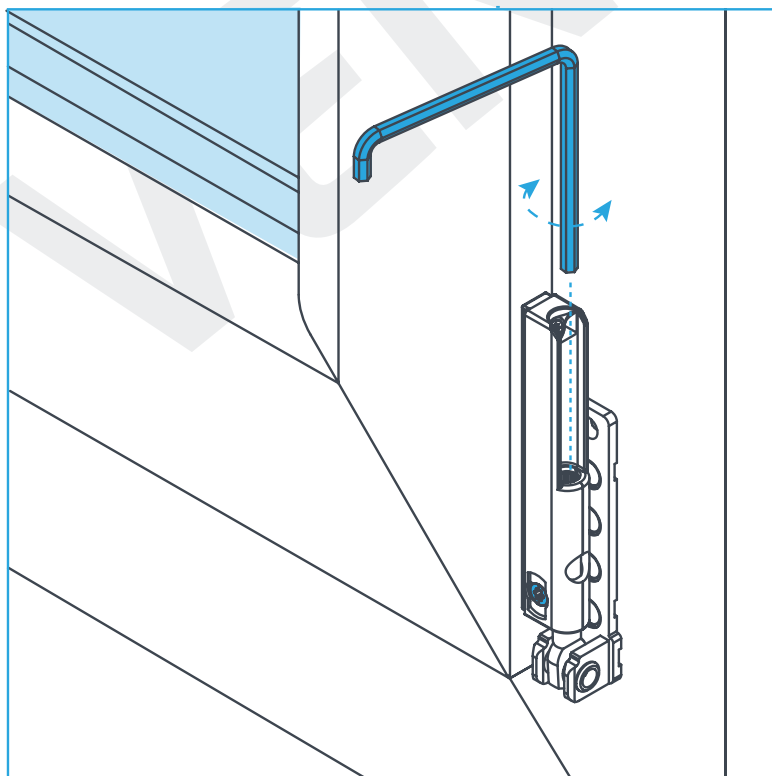
SIDEHENGTT VINDUSRAMME (DREI VINDU)

Med hjelp av umbranøkkel  4 juster skruen i henhold til bildet.



-2/+3


 4



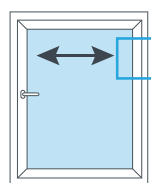
## JUSTERING AV SKJULTE HENGLER (MACO MULTI POWER) ØVRE HENGLER

### JUSTERING „HØYRE-VENSTRE”

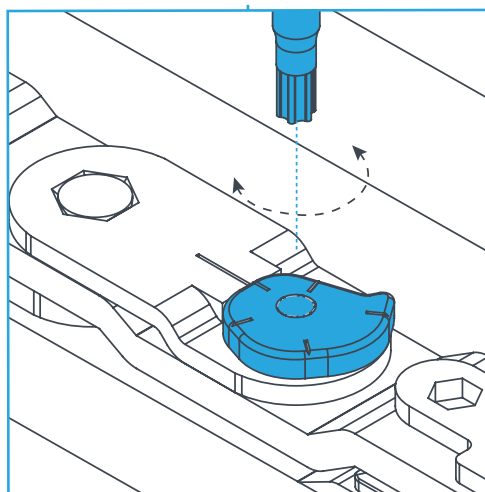
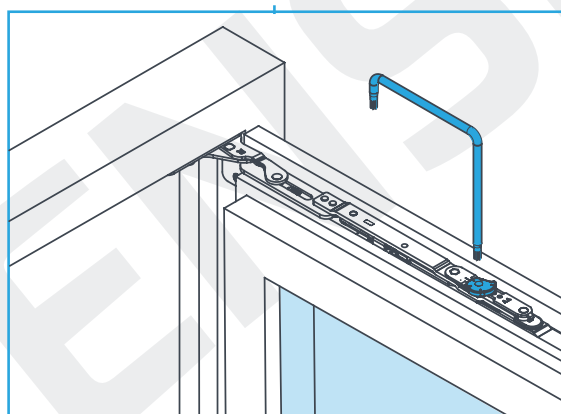
#### SIDENHENGTT VINDUSRAMME MED VENTILASJONSFUNKSJON (DREI-VIPP VINDU)

Med hjelp av torx  15 juster skruen i henhold til bildet.

OBS! Åpne vindusrammen opp i 90 graders vinkel innen justering påbegynnes.



-2,5 / +1




 15

## JUSTERING AV SKJULTE HENGLER (MACO MULTI POWER)

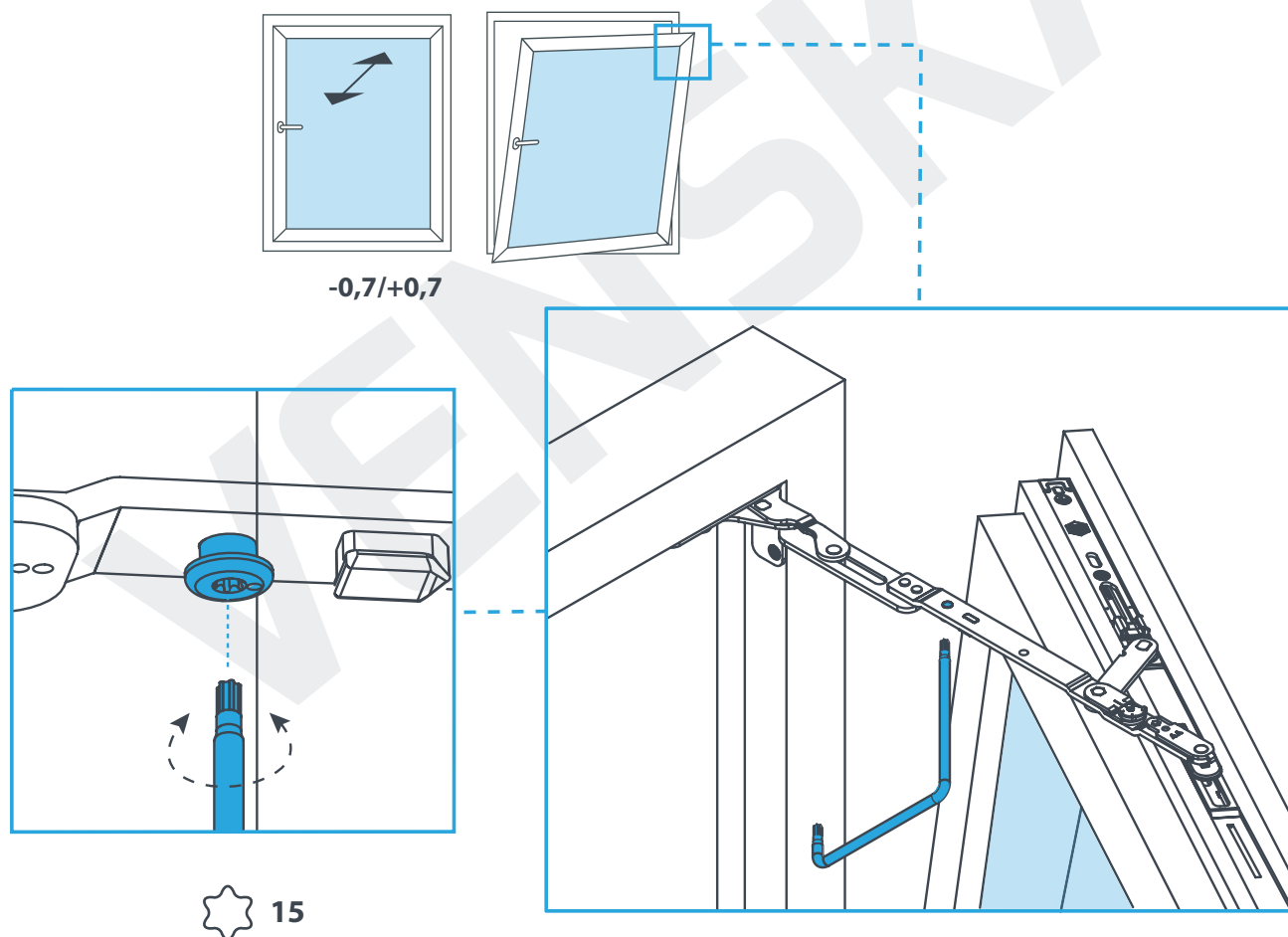
### ØVRE HENGLER

#### JUSTERING „FREM-TILBAKE”(TRYKK PÅ PAKNINGSLISTER)

#### SIDEHENGTT VINDUSRAMME MED VENTILASJONSFUNKSJON (DREI-VIPP VINDU)

Med hjelp av torx  15 juster skruen i henhold til bildet.

OBS! Løsne vindusrammen fra det øvre hengselet innen justering påbegynnes.

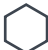




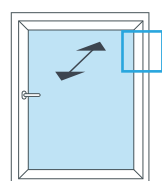
## JUSTERING AV SKJULTE HENGLER (MACO MULTI POWER) ØVRE HENGLER

### JUSTERING „FRAM-TILBAKE (TRYKK PÅ PAKNINGSLISTER)

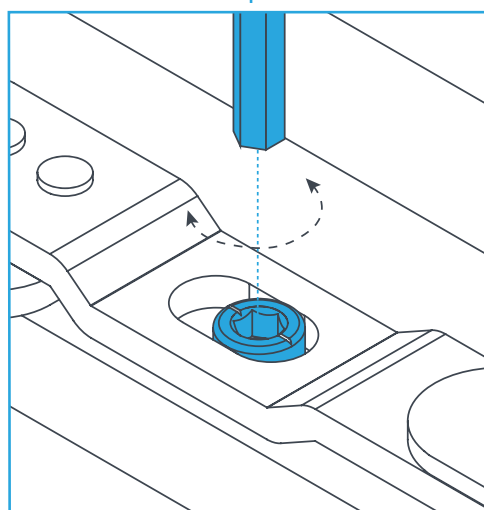
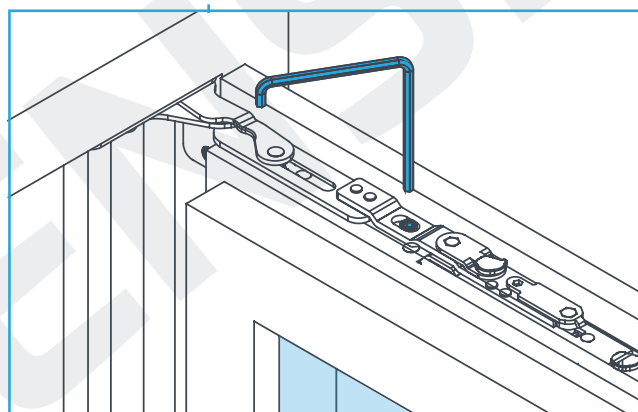
#### SIDEHENGTT VINDUSRAMME (DREI VINDUER)

Med hjelp av umbranøkkel  4 juster skruen som i henhold til bildet.

OBS! Ved justering skal vindusrammen plasseres i åpen stilling (90 graders vinkel).



-1 / +1



 4

## JUSTERING AV SKJULTE HENGLER (MACO MULTI POWER) NEDRE HENGLER

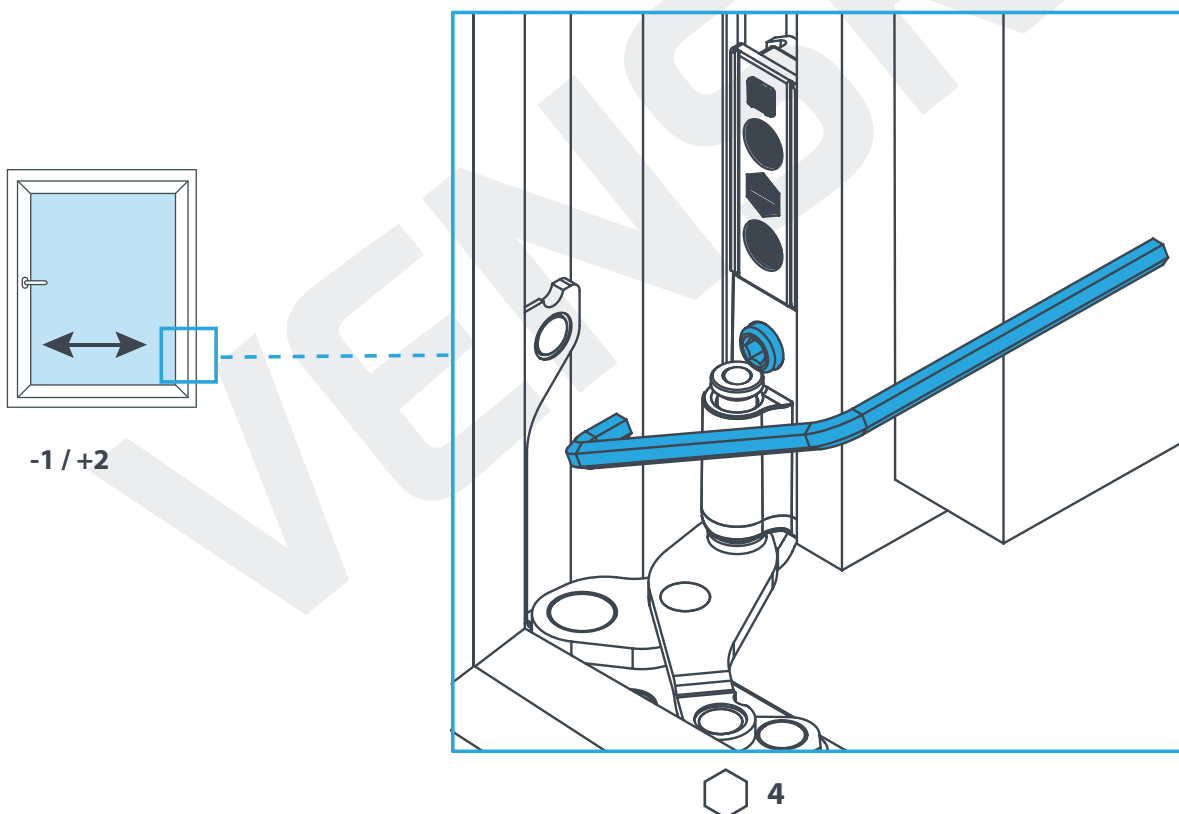
### JUSTERING „HØYRE-VENSTRE”

SIDEHENGTT VINDUSKARM MED VENTILASJONSFUNKSJON (DREI-VIPP VINDU)

SIDEHENGTT VINDUSKARM (DREI VINDU)

Med hjelp av umbranøkkel  4 juster skruen i henhold til bildet.

OBS! Ved justering skal vindusrammen plasseres i åpen stilling (90 graders vinkel).




## JUSTERING AV SKJULTE HENGLER (MACO MULTI POWER) NEDRE HENGLER

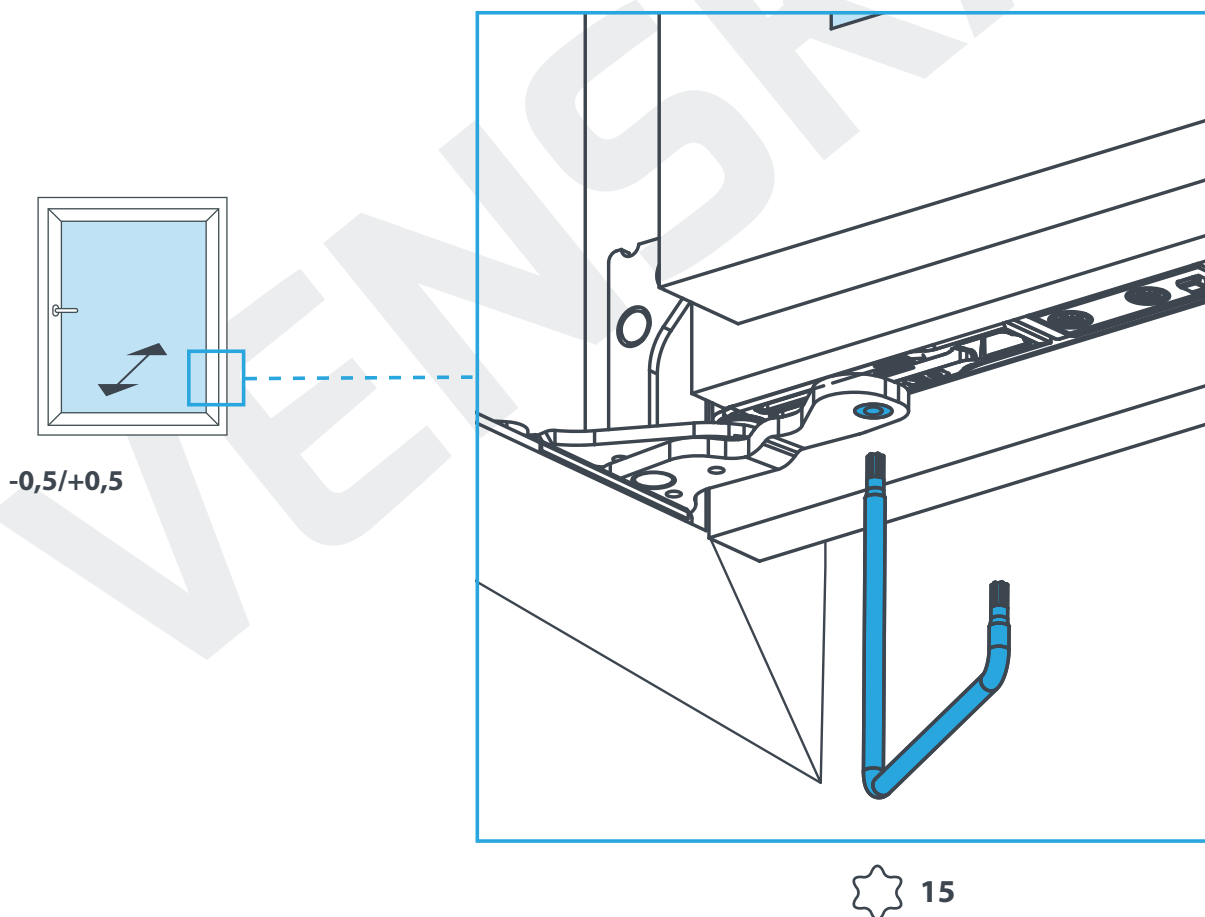
**JUSTERING „FREM-TILBAKE” (TRYKK PÅ PAKNINGSLISTER)**

**SIDEHENGTT VINDUSRAMME MED VENTILASJONSFUNKSJON (DREI-VIPP VINDU)**

**SIDEHENGTT VINDUSRAMME (DREI VINDU)**

Med hjelp av torx  15 juster skruen i henhold til bildet.

OBS! Ved justering skal vindusrammen plasseres i åpen stilling (90 graders vinkel).



## JUSTERING AV SKJULTE HENGLER (MACO MULTI POWER) NEDRE HENGLER

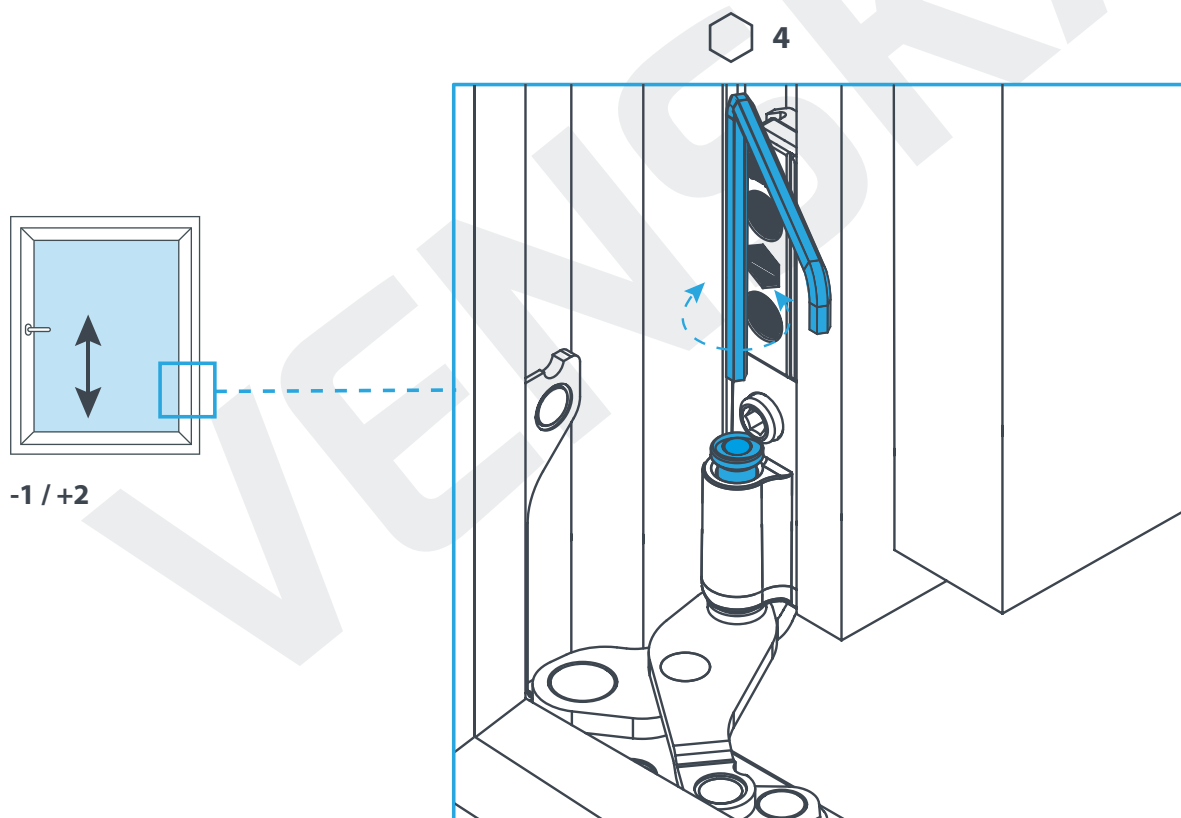
### JUSTERING „OPP-NED”

SIDEHENGTT VINDUSRAMME MED VENTILASJONSFUNKSJON (DREI-VIPP VINDU)

SIDEHENGTT VINDUSRAMME (DREI VINDU)

Med hjelp av umbranøkkel  4 juster skruen i henhold til bildet.

OBS! Ved justering skal vindusrammen plasseres i en åpen stilling (90 graders vinkel).




EKSTRA JUSTERINGSMETODER

JUSTERING „FREM-TILBAKE” (TRYKK PÅ PAKNINGSLISTER)

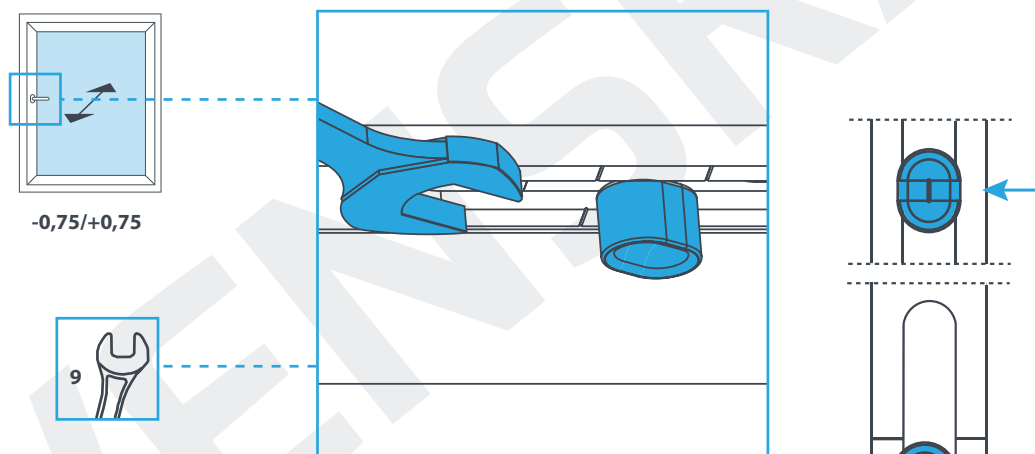
MED HJELP AV EXCENTER-BOLTER DREI/DREI-VIPP

SIDEHENGTT VINDUSRAMME MED VENTILASJONSFUNKSJON (DREI-VIPP VINDU)

SIDEHENGTT VINDUSRAMME (DREI VINDU)

Med hjelp av fastnøkkel  9 juster excenter-bolter i henholdt til bildet.

OBS! Ved justering skal vindusrammen plasseres i en åpen stilling.

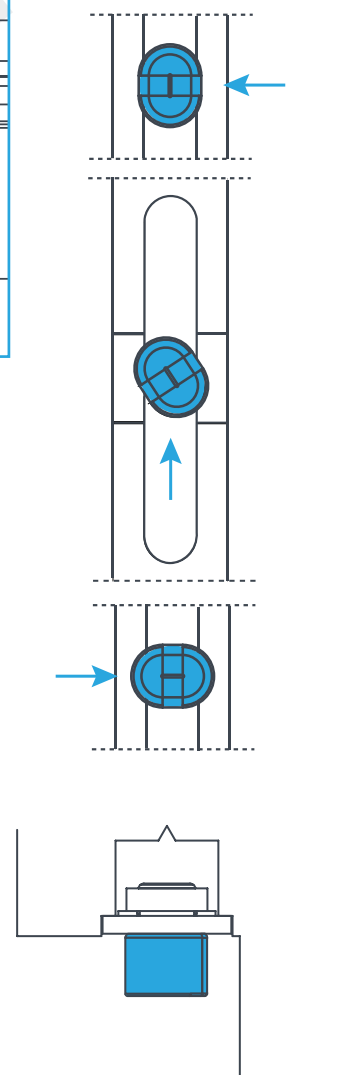
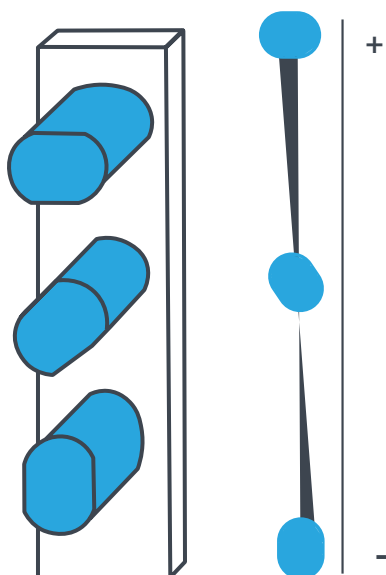


BILDET VISER KREFTER VED TRYKK PÅ PAKNING:


MAKSIMALT TRYKK

NORMALT TRYKK

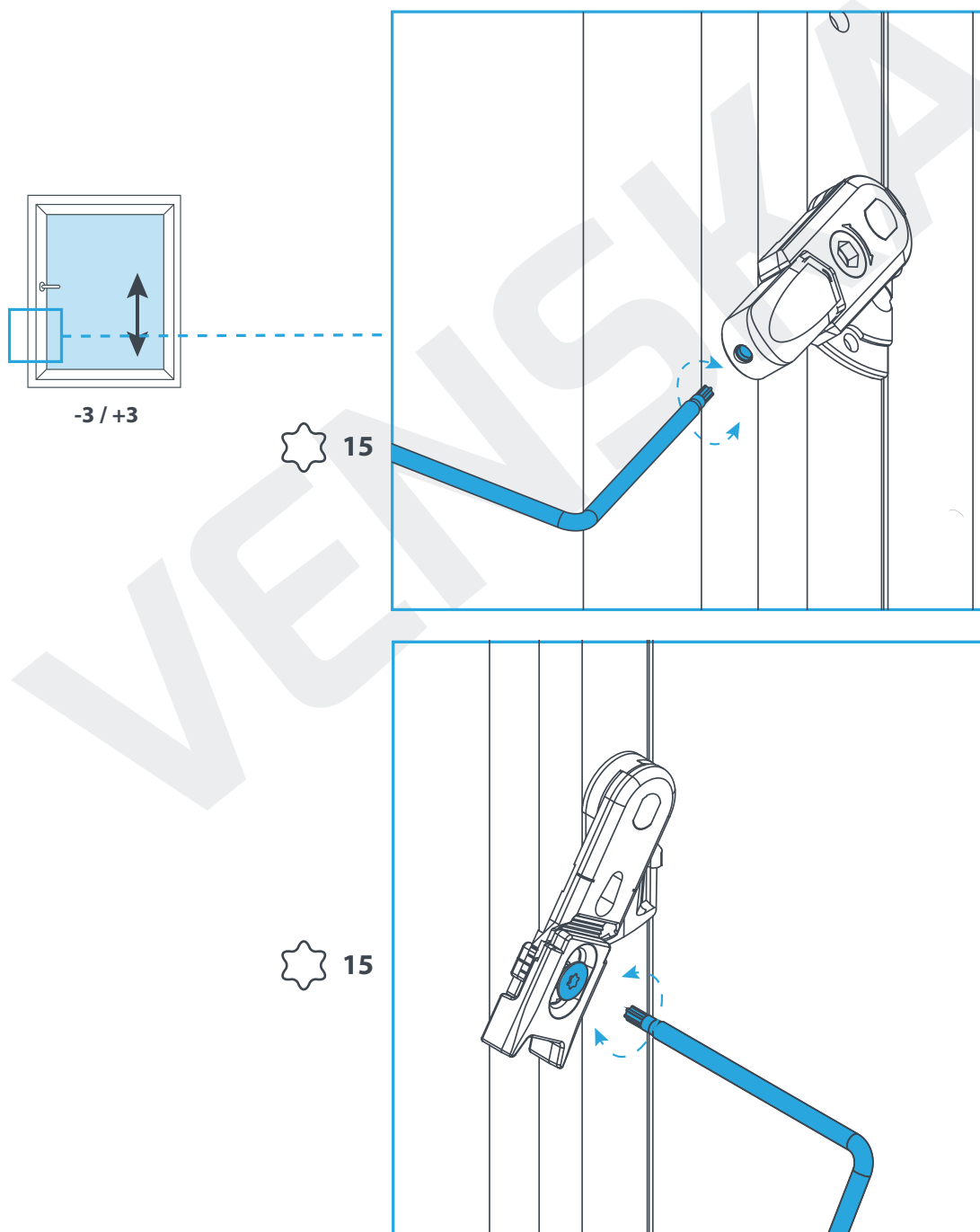
MINIMALT TRYKK



**JUSTERING „OPP-NED” MED HJELP AV VINDUSRAMMENS LØFTER****SIDEHENGTT VINDUSRAMME MED VENTILASJONSFUNKSJON (DREI-VIPP VINDU)****SIDEHENGTT VINDUSRAMME (DREI VINDU)**

Med hjelp av torx  15 juster skruen i henhold til bildet.

OBS! Ved justering skal vindusrammen plasseres i åpen stilling.



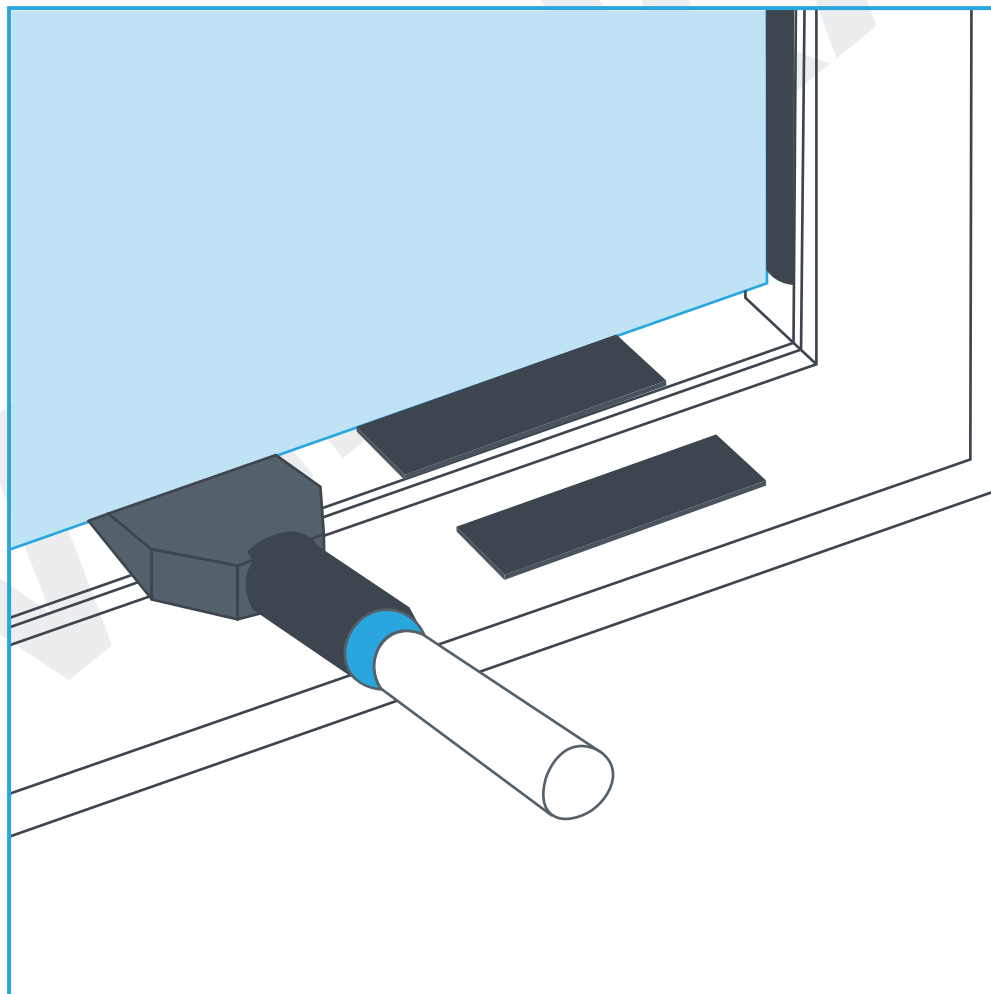
## JUSTERING MED HJELP AV GLASSKASSETT

### SIDEHENGTT VINDUSRAMME MED VENTILASJONSFUNKSJON (DREI-VIPP VINDU)

### SIDEHENGTT VINDUSRAMME (DREI VINDU)

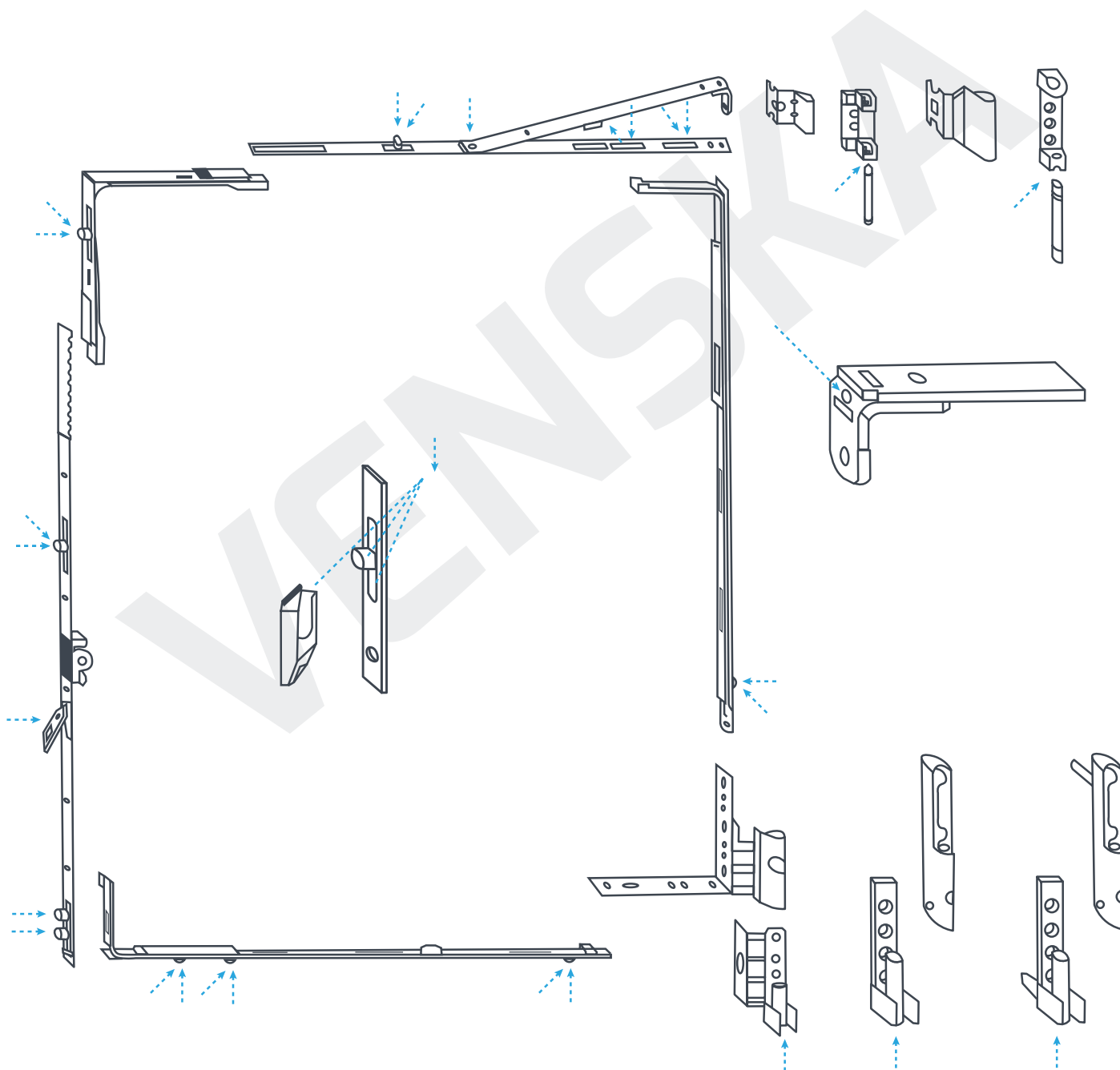
I noen tilfeller kan avstandsklosser som sitter rundt om glasskassetten flyttes under leveringen. Dette kan forårsake vindusrammens deformasjon som kan føre til ytterligere vanskeligheter med å åpne og lukke vinduet. Feilplassering av vindusrammen i vinduskarmen kan i verste fall forårsake at glasset knekker.

For å unngå de ovennevnte situasjonene anbefaler vi å korrigere distansklossenes plassering. Ved korrekt plassering av glasskassetten sitter vindusrammen rett mot vinduskarmen. Veiledning om hvordan man justerer vindusramme med hjelp av glasskassetten kan finnes her: [www.venska.no](http://www.venska.no).



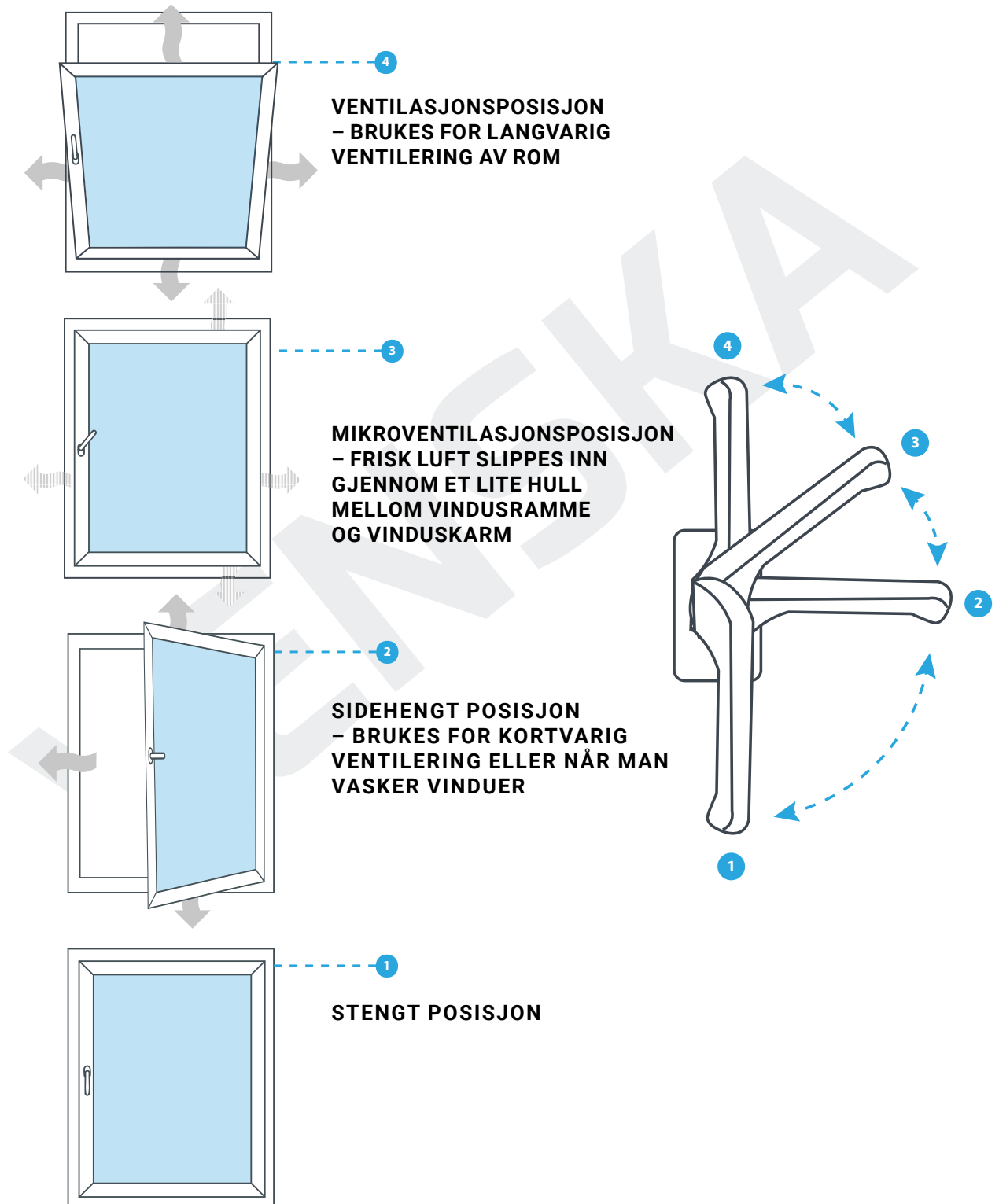
## 9. Vindusbruk og vedlikehold

Etter montering skal beslagets øvre deler støvsuges. Bevegelige beslagsdeler samt innfestningselementer skal smøres minst en gang i året. Bruk fett eller vaselin på de plassene som er merket av på bildet.





Vindushåndtak kan plasseres i fire forskjellige posisjoner – stengt posisjon, sidehengt posisjon, mikroventilasjonsmodus eller ventilasjonsposisjon.



# Notater

A series of horizontal dashed lines for writing notes, with a large, faint, diagonal watermark reading "VENSKA" overlaid across the page.





MONTERINGSANVISNING  
DREI/DREI-VIPP VINDUER

---

[www.venska.no](http://www.venska.no)  
[vinduer@venska.eu](mailto:vinduer@venska.eu)  
+47 32 99 38 50